

Государственное бюджетное общеобразовательное
учреждение школа № 131
Красносельского района Санкт-Петербурга

СОГЛАСОВАНО

Педагогическим советом
ГБОУ школа № 131
Красносельского района Санкт-Петербурга
Протокол № 1от «30» августа 20 23 г.

УТВЕРЖДАЮ
Директор ГБОУ школа № 131
Красносельского района Санкт-Петербурга
Л.Н. Ненашева
Приказ № 34од
от «30» августа 20 23 г.



**АДАптиРОВАННАЯ ОСНОВНАЯ ОБРАЗОВАТЕЛЬНАЯ
ПРОГРАММА (АОП) ДОШКОЛЬНОГО ОБРАЗОВАНИЯ
ДЕТЕЙ**

с задержкой психического развития

на 2023 - 2028 уч. годы

Санкт – Петербург
2023

ОГЛАВЛЕНИЕ

Общая пояснительная записка	4
1. ЦЕЛЕВОЙ РАЗДЕЛ	
Пояснительная записка к разделу	7
1.1. Цель, задачи Программы, включая программу воспитания	8
1.2. Особые образовательные потребности детей и направления работы (федеральная часть и часть, формируемая участниками образовательных отношений)	11
1.3. Механизмы адаптации АООП к потребностям детей (часть, формируемая участниками образовательных отношений)	13
1.4. Значимые характеристики для реализации Программы (часть, формируемая участниками образовательных отношений)	14
1.5. Принципы и подходы к реализации Программы	15
1.6. Развивающее оценивание качества образовательной деятельности по Программе	19
1.6.1. Мониторинг индивидуального развития детей, включая базовые ценности, проявляющиеся в направленности и интегративных качествах личности (часть, формируемая участниками образовательных отношений)	30
1.6.2. Целевые ориентиры воспитательной работы	32
2. СОДЕРЖАТЕЛЬНЫЙ РАЗДЕЛ	
Пояснительная записка к разделу	34
2.1. Описание образовательной деятельности обучающихся в соответствии с направлениями развития ребенка, представленными 5 образовательными областями	34
2.2. Программа коррекционно-развивающей работы	35
2.3. Методическое обеспечение содержания коррекционно-развивающей работы (часть, формируемая участниками образовательных отношений)	39
2.4. Содержание воспитания в соответствии с рабочей программой воспитания	39
2.5. Вариативные формы, способы, методы и средства реализации Программы	43
2.5.1. Формы организации образовательной деятельности	43
2.5.2. Методы образовательной деятельности	47
2.5.3. Вариативные способы и средства реализации Программы, культурные практики	51
2.6. Содержание взаимодействия с другими участниками образовательного процесса	51
2.6.1. Взаимодействие воспитателей и специалистов (часть, формируемая участниками образовательных отношений)	51
2.6.2. Взаимодействие педагогического коллектива с родителями (законными представителями) обучающихся	57
3. ОРГАНИЗАЦИОННЫЙ РАЗДЕЛ	
Пояснительная записка к разделу	63
3.1. Комплекс кадровых, финансовых, материально-технических условий	63
3.2. Образовательная среда	68
3.2.1. Организация развивающей предметно-пространственной среды	68
3.2.2. Особенности интерактивной образовательной среды групп и кабинетов специалистов (часть, формируемая участниками образовательных отношений)	72
3.3. Организационно-методические условия (часть, формируемая участниками)	72

<i>образовательных отношений)</i>	
3.3.1. Режимы дня в разных возрастных группах, варианты организации образовательной деятельности	72
3.3.2. Образовательный план и организация занятий с детьми	73
3.4. Психолого-педагогические условия, обеспечивающие развитие ребенка	75
3.5. Комплексная модель реализации АООП в образовательном и воспитательном процессе <i>(часть, формируемая участниками образовательных отношений)</i>	77
3.6. Условия реализации программы воспитания, включая федеральный календарный план воспитательной работы	78

ОБЩАЯ ПОЯСНИТЕЛЬНАЯ ЗАПИСКА К ПРОГРАММЕ

Адаптированная основная образовательная программа (АОП) дошкольного образования детей с задержкой психического развития (далее – Программа) разработана педагогическим коллективом образовательной организации – ГБОУ школа №131 (дошкольное отделение) в соответствии с Федеральным государственным образовательным стандартом дошкольного образования, утвержденным Приказом Министерства образования и науки Российской Федерации от 17 октября 2013г. № 1155, и ФАОП дошкольного образования для детей с ОВЗ.

В качестве **нормативно-правового обоснования** Программы выступают:

- Федеральный закон от 24.11.1995 № 181-ФЗ «О социальной защите инвалидов в Российской Федерации»;
- Федеральный закон от 24.07.1998 № 124-ФЗ «Об основных гарантиях прав ребенка в Российской Федерации»;
- Федеральный закон от 29 декабря 2012 г. N273-ФЗ «Об образовании в Российской Федерации» (с изменениями от 4 августа 2023 г. года);
- Приказ №1022 Министерства просвещения РФ от 24.11.2022 «Об утверждении федеральной адаптированной основной общеобразовательной программы – адаптированной образовательной программы дошкольного образования для обучающихся с ограниченными возможностями здоровья»;
- Приказ Министерства образования и науки Российской Федерации от 20.09.2013 № 1082 «Об утверждении Положения о психолого-медико-педагогической комиссии»;
- Распоряжение Минпросвещения России от 09.09.2019 N P-93 «Об утверждении примерного Положения о психолого-педагогическом консилиуме образовательной организации»;
- Письмо Министерства образования и науки Российской Федерации от 24.09.2009 № 06-1216 «О совершенствовании комплексной многопрофильной психолого-педагогической и медико-социально-правовой помощи обучающимся, воспитанникам»;
- Приказ Министерства образования и науки Российской Федерации от 17 октября 2013 г. №1155 «Об утверждении федерального государственного образовательного стандарта дошкольного образования»;
- Приказ Министерства просвещения Российской Федерации от 31.07.2020 № 373 «Об утверждении Порядка организации и осуществления образовательной деятельности по основным общеобразовательным программам – образовательным программам дошкольного образования»;
- Примерной адаптированной основной образовательной программы дошкольного образования для детей с ЗПР (одобрена решением от 7.12 2017 г. Протокол № 6/17)
- Распоряжение Минпросвещения России от 06.08.2020 N P-75 «Об утверждении примерного Положения об оказании логопедической помощи в организациях, осуществляющих образовательную деятельность»;
- Постановление Главного государственного санитарного врача Российской Федерации от 28.09.2020 № 28 «Об утверждении санитарных правил СП 2.4. 3648-20 «Санитарно-эпидемиологические требования к организациям воспитания и обучения, отдыха и оздоровления детей и молодежи»;
- Постановление Главного государственного санитарного врача Российской Федерации от 28.01.2021 №2 «Об утверждении санитарных правил и норм СанПиН 1.2.3685-21

- «Гигиенические нормативы и требования к обеспечению безопасности и (или) безвредности для человека факторов среды обитания»»);
- Приказ Минобрнауки России от 23.08.2018 №816 «Об утверждении Порядка применения организациями, осуществляющими образовательную деятельность, электронного обучения, дистанционных образовательных технологий при реализации образовательных программ»;
 - Письмо Минобрнауки России от 15.03.2018 НТС-72807 «Об организации работы по СИПР»;
 - Приказ Минобрнауки России от 22.12.2014 N 1601 (ред. от 29.06.2016) «О продолжительности рабочего времени (нормах часов педагогической работы за ставку заработной платы) педагогических работников и о порядке определения учебной нагрузки педагогических работников, оговариваемой в трудовом договоре»;
 - Приказ Министерства образования и науки РФ от 11 мая 2016 г. № 536 «Об утверждении «Особенностей режима рабочего времени и времени отдыха педагогических и иных работников организаций, осуществляющих образовательную деятельность»»;
 - Приказ Минтруда России от 24 июля 2015 г. № 514н «Об утверждении профессионального стандарта «Педагог-психолог (Психолог в сфере образования)»
 - Приказ Минтруда России от 13.03.2023 N 136н «Об утверждении профессионального стандарта «Педагог-дефектолог» (Зарегистрировано в Минюсте России 14.04.2023 N 73027);
 - Постановление Правительства Российской Федерации от 8 августа 2013 г. № 678 «Об утверждении номенклатуры должностей педагогических работников организаций, осуществляющих образовательную деятельность, должностей руководителей образовательных организаций»;
 - Устав учреждения: утвержден распоряжением Комитета по образованию от 05.11.2015 № 5273-р и зарегистрирована Межрайонной инспекцией Федеральной налоговой службы № 15 по Санкт-Петербургу, свидетельство от 08.12.2015, регистрационный № 9157848179326;
 - Положение о группе компенсирующей (комбинированной) направленности.

Программа предусматривает создание специальных условий обучения и воспитания, позволяющих учитывать особые образовательные потребности обучающихся дошкольного возраста с ОВЗ посредством индивидуализации и дифференциации образовательного процесса. Программа ориентирована на детей с задержкой психического развития посещающих дошкольные группы (вторая младшая, средняя, старшая, подготовительная).

Содержание Программы реализуется на русском языке в течение всего пребывания ребенка в учреждении.

Содержание Программы, в соответствии с требованиями ФГОС ДО, включает три основных раздела: целевой, содержательный и организационный.

1. Целевой раздел Программы включает пояснительную записку и планируемые результаты освоения Программы, определяет ее цели и задачи, принципы и подходы к формированию Программы, планируемые результаты ее освоения в виде целевых ориентиров.

2. Содержательный раздел Программы включает описание образовательной деятельности по пяти образовательным областям: социально-коммуникативное развитие; познавательное развитие; речевое развитие; художественно-эстетическое развитие; физическое развитие; формы, способы, методы и средства реализации программы, которые отражают аспекты образовательной среды: предметно-пространственная развивающая образовательная среда; характер взаимодействия с педагогическим работником; характер взаимодействия с другими детьми; система отношений ребенка к миру, к другим людям, к себе самому; содержание образовательной деятельности по профессиональной коррекции нарушений развития обучающихся (программу коррекционно-развивающей работы).
3. Организационный раздел программы содержит психолого-педагогические условия, обеспечивающие развитие ребенка той или иной нозологической группы, особенности организации развивающей предметно-пространственной среды, федеральный календарный план воспитательной работы с перечнем основных государственных и народных праздников, памятных дат в календарном плане воспитательной работы Организации.

Целевой, содержательный и организационный разделы описаны в интеграции с рабочей программой воспитания и ее разделами: целевым, содержательным и организационным.

1. ЦЕЛЕВОЙ РАЗДЕЛ ПРОГРАММЫ

Пояснительная записка к разделу

Раздел включает описание целей и задач, особых образовательных потребностей детей и направлений работы (*федеральная часть и часть, формируемая участниками образовательных отношений*), механизмов адаптации АООП к потребностям детей (*часть, формируемая участниками образовательных отношений*), значимых характеристик для реализации Программы (*часть, формируемая участниками образовательных отношений*), принципы и подходы к реализации Программы, развивающего оценивания качества образовательной деятельности по Программе, мониторинга индивидуального развития детей, включая базовые ценности, проявляющиеся в направленности и интегративных качествах личности (*часть, формируемая участниками образовательных отношений*). Таким образом, соотношение структурных единиц соответствует требованиям Ф3-273 «Об образовании в РФ» и ФАОП ДО для детей с ОВЗ: 60% федерального компонента и 40% – часть, формируемая участниками образовательных отношений.

Соотношение компонентов целевого раздела программы



1.1. Цель и задачи

Цель реализации АООП (АОП) дошкольного образования в ГБОУ школа №131 (дошкольное отделение): обеспечение условий для дошкольного образования, определяемых общими и особыми потребностями детей дошкольного возраста с задержкой психического развития, индивидуальными особенностями их развития и состояния здоровья.

Программа содействует взаимопониманию и сотрудничеству между людьми, способствует реализации прав обучающихся дошкольного возраста на получение доступного и качественного образования, обеспечивает развитие способностей каждого ребенка, формирование и развитие личности ребенка в соответствии с принятыми в семье и обществе духовно-нравственными и социокультурными ценностями в целях интеллектуального, духовно-нравственного, творческого и физического развития человека, удовлетворения его образовательных потребностей и интересов.

С позиции рабочей программы воспитания, цель дополняется следующим образом: общая цель воспитания в ГБОУ школа №131 (дошкольное отделение) – личностное развитие каждого ребенка с учетом его индивидуальности и создание условий для позитивной социализации детей на основе традиционных ценностей российского общества, что предполагает:

1. формирование первоначальных представлений о традиционных ценностях российского народа, социально приемлемых нормах и правилах поведения;
2. формирование ценностного отношения к окружающему миру (природному и социокультурному), другим людям, самому себе;
3. становление первичного опыта деятельности и поведения в соответствии с традиционными ценностями, принятыми в обществе нормами и правилами.

Задачи

В соответствии с ФАОП ДО для детей с ОВЗ, все задачи можно сгруппировать следующим образом.

Задачи реализации Программы

<p>Создание условий:</p> <ul style="list-style-type: none">• формирование социокультурной среды, соответствующей психофизическим и индивидуальным особенностям развития;• обеспечение психолого-педагогической поддержки семьи и повышение компетентности родителей (законных представителей) в вопросах развития, образования, реабилитации (абилитации), охраны и укрепления здоровья.	<p>Реализация общеразвивающего компонента образования:</p> <ul style="list-style-type: none">• обеспечение равных возможностей для полноценного развития ребенка в период дошкольного детства независимо от места проживания, пола, нации, языка, социального статуса;• создание благоприятных условий развития в соответствии с возрастными, психофизическими индивидуальными особенностями, развитие способностей и творческого потенциала ребенка как субъекта отношений с другими детьми, взрослыми и миром;• обеспечение преемственности целей, задач и содержания дошкольного и начального общего образования.
<p>Реализация воспитательного компонента:</p> <ul style="list-style-type: none">• объединение обучения и воспитания в целостный образовательный процесс на основе духовно-нравственных и социокультурных ценностей, принятых в обществе правил и норм поведения в интересах человека, семьи, общества;• формирование общей культуры личности, развитие социальных, нравственных, эстетических, интеллектуальных, физических качеств, инициативности, самостоятельности и ответственности ребенка, формирование предпосылок учебной деятельности.	<p>Реализация коррекционно-развивающего компонента:</p> <ul style="list-style-type: none">• обеспечение равных возможностей для полноценного развития ребенка в период дошкольного детства независимо от места проживания, пола, нации, языка, социального статуса;• создание благоприятных условий развития в соответствии с возрастными, психофизическими индивидуальными особенностями, развитие способностей и творческого потенциала ребенка как субъекта отношений с другими детьми, взрослыми и миром;• обеспечение преемственности целей, задач и содержания дошкольного и начального общего образования.

С позиции *рабочей программы воспитания* данные направления накладываются на формирование следующей системы ценностей:

- Ценности Родины и природы лежат в основе патриотического направления воспитания.
- Ценности человека, семьи, дружбы, сотрудничества лежат в основе социального направления воспитания.
- Ценность знания лежит в основе познавательного направления воспитания.
- Ценность здоровья лежит в основе физического и оздоровительного направления воспитания.
- Ценность труда лежит в основе трудового направления воспитания.
- Ценности культуры и красоты лежат в основе этико-эстетического направления воспитания.

Конкретизация воспитательных задач идет по направлениям воспитания, в соответствии с рабочей программой воспитания.

Конкретизация задач воспитания

Направление воспитания	Перечень задач
Патриотическое	<ol style="list-style-type: none"> 1. Формирование любви к родному краю, родной природе, родному языку, культурному наследию своего народа; 2. Воспитание любви, уважения к своим национальным особенностям и чувства собственного достоинства как представителя своего народа; 3. Воспитание уважительного отношения к гражданам России в целом, своим соотечественникам и согражданам, представителям всех народов России, к ровесникам, родителям (законным представителям), соседям, старшим, другим людям вне зависимости от их этнической принадлежности; 4. Воспитание любви к родной природе, природе своего края, России, понимания единства природы и людей и бережного ответственного отношения к природе.
Социальное	<ol style="list-style-type: none"> 1. Формирование представлений о добре и зле, позитивного образа семьи с детьми, ознакомление с распределением ролей в семье, образами дружбы в фольклоре и детской литературе, примерами сотрудничества и взаимопомощи людей в различных видах деятельности (на материале истории России, ее героев), милосердия и заботы. Анализ поступков своих и ровесников в группе в различных ситуациях; 2. Формирование навыков, необходимых для полноценного существования в обществе: эмпатии (сопереживания), коммуникабельности, заботы, ответственности, сотрудничества, умения договариваться, умения соблюдать правила.
Познавательное направление	<ol style="list-style-type: none"> 1. Развитие любознательности, формирование опыта познавательной инициативы; 2. Формирование ценностного отношения к педагогическому работнику как источнику знаний; 3. Приобщение ребенка к культурным способам познания (книги, интернет-источники, дискуссии).
Физическое и оздоровительное направление	<ol style="list-style-type: none"> 1. Задачи по формированию здорового образа жизни: <ul style="list-style-type: none"> • обеспечение построения образовательного процесса физического воспитания (совместной и самостоятельной деятельности) на основе здоровьесберегающих и здоровьесоблюдающих технологий и обеспечение условий для гармоничного физического и эстетического развития ребенка; • закаливание, повышение сопротивляемости к воздействию условий внешней среды; • укрепление опорно-двигательного аппарата; развитие двигательных способностей, обучение двигательным навыкам и умениям; • формирование элементарных представлений в области физической культуры, здоровья и безопасного образа жизни;

	<ul style="list-style-type: none"> • организация сна, здорового питания, выстраивание правильного режима дня; • воспитание экологической культуры, обучение безопасности жизнедеятельности. <p>2. Формирование у дошкольников культурно-гигиенических навыков является важной частью воспитания культуры здоровья. Особенность культурно-гигиенических навыков заключается в том, что они должны формироваться на протяжении всего пребывания ребенка в ДОО.</p>
Трудовое направление воспитания	<p>1. Ознакомление обучающихся с видами труда педагогических работников и воспитание положительного отношения к их труду, познание явлений и свойств, связанных с преобразованием материалов и природной среды, которое является следствием трудовой деятельности педагогических работников и труда самих воспитанников;</p> <p>2. Формирование навыков, необходимых для трудовой деятельности обучающихся, воспитание навыков организации своей работы, формирование элементарных навыков планирования;</p> <p>3. Формирование трудового усилия (привычки к доступному дошкольнику напряжению физических, умственных и нравственных сил для решения трудовой задачи);</p>
Этико-эстетическое направление	<p>1. Формирование культуры общения, поведения, этических представлений;</p> <p>2. Воспитание представлений о значении опрятности и красоты внешней, ее влиянии на внутренний мир человека;</p> <p>3. Развитие предпосылок ценностно-смыслового восприятия и понимания произведений искусства, явлений жизни, отношений между людьми;</p> <p>4. Воспитание любви к прекрасному, уважения к традициям и культуре родной страны и других народов;</p> <p>5. Развитие творческого отношения к миру, природе, быту и к окружающей ребенка действительности;</p> <p>6. Формирование у обучающихся эстетического вкуса, стремления окружать себя прекрасным, создавать его.</p>
Эстетическое направление	<p>1. Обогащение чувственного опыта и развитие эмоциональной сферы личности в процессе осуществления эстетически ориентированных видов деятельности и восприятия, переживания эстетической среды ДОО;</p> <p>2. Становление нравственной и духовной составляющей внутреннего мира ребенка;</p> <p>3. Становление у ребенка ценностного отношения к красоте.</p>

1.2. Особые образовательные потребности детей и направления работы (федеральная часть и часть, формируемая участниками образовательных отношений)

Данные задачи конкретизируются с учетом особых образовательных потребностей обучающихся (часть, формируемая участниками образовательных отношений).

Особые образовательные потребности определяются на основе Федеральной адаптированной основной общеобразовательной программы – АОП дошкольного образования для обучающихся с ОВЗ.

В соответствии с направлениями профессиональной деятельности, определяются ориентиры развития, воспитания, обучения, обусловленные особыми образовательными потребностями детей с задержкой психического развития.

Диагностическое направление:

- раннее выявление недостатков в развитии и получение специальной психолого-педагогической помощи на дошкольном этапе образования;
- осуществление индивидуально-ориентированной психолого-медико-педагогической помощи с учетом особенностей психофизического развития и индивидуальных возможностей в соответствии с рекомендациями психолого-медико-педагогической комиссии и психолого-педагогического консилиума;
- индивидуально-дифференцированный подход в процессе усвоения образовательной программы и оценка динамики развития;
- обеспечение планового мониторинга развития ребенка с целью создания оптимальных образовательных условий с целью своевременной интеграции в общеобразовательную среду;

Коррекционное направление:

- обеспечение особой пространственной и временной организации среды с учетом функционального состояния ЦНС и ее нейродинамики (быстрой истощаемости, низкой работоспособности);
- обеспечение особой пространственной и временной организации среды с учетом функционального состояния анализаторов (зрительного, слухового и др.);
- обеспечение особой пространственной и временной организации среды с учетом функционального состояния ЦНС и состояния речедвигательного анализатора, опорно-двигательного аппарата;
- щадящий, комфортный, здоровьесберегающий режим жизнедеятельности детей и образовательных нагрузок;
- изменение объема и содержания образования, его вариативность; восполнение пробелов в овладении образовательной программой ДОО; вариативность освоения образовательной программы;
- обеспечение коррекционно-развивающей направленности в рамках всех образовательных областей, предусмотренных ФГОС дошкольного образования: развитие и целенаправленная коррекция недостатков развития эмоционально-волевой, личностной, социально-коммуникативной, познавательной, сенсорной, речевой и двигательной сфер;
- разработка и реализация групповых и индивидуальных программ коррекционной работы; организация индивидуальных и групповых коррекционно-развивающих занятий с учетом индивидуально-типологических особенностей психофизического развития, актуального уровня развития, имеющихся знаний, представлений, умений и навыков и ориентацией на зону ближайшего развития;
- изменение методов, средств, форм образования; организация процесса обучения с учетом особенностей познавательной деятельности (пошаговое предъявление

материала, дозированная помощь взрослого, использование специальных методов, приемов и средств, способствующих как общему развитию, так коррекции и компенсации недостатков в развитии);

- обеспечение преемственности между дошкольным и школьным образованием как условия непрерывности коррекционно-развивающего процесса;

Консультативное направление:

- выработка совместных обоснованных рекомендаций по основным направлениям работы с детьми с ОВЗ, единых для всех участников образовательного процесса (например, к ним относятся постоянная стимуляция познавательной и речевой активности, побуждение интереса к себе, окружающему предметному миру и социальному окружению; формирование, расширение, обогащение и систематизация представлений об окружающем мире, включение освоенных представлений, умений и навыков в практическую и игровую деятельности и др.);
- консультирование специалистами педагогов по выбору индивидуально-ориентированных методов и приемов работы с обучающимися с ОВЗ (в особенности, связанными с целенаправленным развитием предметно-практической, игровой, продуктивной, экспериментальной деятельности и предпосылок к учебной деятельности с ориентацией на формирование их мотивационных, регуляционных, операциональных компонентов);
- консультационная помощь семье в вопросах выбора стратегии воспитания и приемов коррекционного обучения ребенка с ОВЗ (в первую очередь, связанными с развитием коммуникативной деятельности, формированием средств коммуникации, приемов конструктивного взаимодействия и сотрудничества с взрослыми и сверстниками, социально одобряемого поведения);

Просветительское направление:

- организация различных форм просветительской деятельности, направленной на разъяснение участникам образовательного процесса вопросов, связанных с особенностями образовательного процесса и сопровождения детей с ОВЗ (например, приоритетности целенаправленного педагогического руководства на начальных этапах образовательной и коррекционной работы, формирования предпосылок для постепенного перехода ребенка к самостоятельной деятельности);
- проведение тематических выступлений для педагогов и родителей по разъяснению индивидуально – типологических особенностей различных категорий детей с ОВЗ (например, по развитию всех компонентов речи, речезыковой и познавательной компетентности и социального интеллекта);
- активизация ресурсов психолого-педагогическое сопровождения для формирования социально активной позиции обучающихся с ОВЗ и их семей;

1.3. Механизмы адаптации АООП к потребностям детей (часть, формируемая участниками образовательных отношений)

Адаптация содержания программы с учетом особых образовательных потребностей детей с задержкой психического развития предполагает:

- Конкретизацию задач и содержания ФАОП ДО для детей с ОВЗ с учетом индивидуально-типологических особенностей и образовательных потребностей контингента воспитанников дошкольной образовательной организации;
- Вариативность планируемых результатов освоения ФАОП ДО для детей с ОВЗ в соответствии с поставленными задачами и возможностями детей с задержкой психического развития.
- Индивидуализацию темпов освоения образовательной программы, использование методов и приемов обучения и развития с ориентацией на «зону ближайшего развития» ребенка, создание оптимальных условий для реализации его потенциальных возможностей;
- Применение психолого-педагогической диагностики как механизма адаптации коррекционно-образовательного содержания АОП ДО, отбор конкретного содержания воспитательной и коррекционно-образовательной работы в каждой возрастной группе на основе результатов психолого-педагогического изучения имеющихся у детей представлений об окружающем мире, уровня развития психологического и речевого базиса, особенностей деятельности;
- Коррекционную направленность всего образовательно-воспитательного процесса, обеспечивающего решение задач общего развития, воспитания и коррекции недостатков познавательной деятельности, эмоционально-личностной сферы и речи детей с задержкой психического развития.
- Разработку вариативного содержания образовательной деятельности по профессиональной коррекции нарушений развития детей с задержкой психического развития, этапов и методов ее реализации.
- Подбор методического обеспечения (программно-методических материалов, дидактических пособий, учебных средств и оборудования) для реализации АОП ДО;
- Обеспечение практической направленности содержания Программы, ее связи с бытовой, предметно-практической, игровой, продуктивной деятельностью детей;
- Особый подход к организации предметно-пространственной среды, планированию образовательной деятельности и организации жизни и деятельности детей в режиме дня;

1.4. Значимые характеристики для реализации Программы (часть, формируемая участниками образовательных отношений)

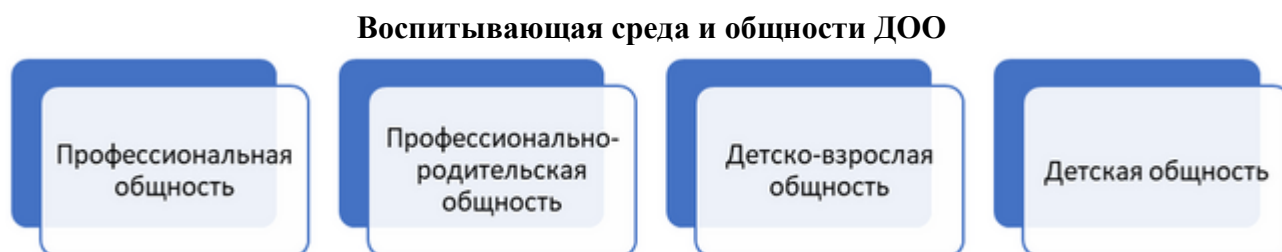
ГБОУ школа №131 (дошкольное отделение) является некоммерческой организацией, созданной субъектом Российской Федерации - городом федерального значения Санкт-Петербург в лице исполнительных органов государственной власти Санкт-Петербурга Комитета по образованию и Администрации Красносельского района Санкт-Петербурга для оказания услуг в целях обеспечения реализации, предусмотренных законодательством Российской Федерации полномочий в области обеспечения населения услугами дошкольного образования.

ГБОУ школа №131 (дошкольное отделение) функционирует с 1993 года, расположено по адресу: Санкт - Петербург, 198328, проспект Кузнецова дом 26 корпус 2 литера А

Участок озеленен, оснащен игровым оборудованием, имеется спортивная площадка, игровые площадки в количестве – 11 ед.

ГБОУ школа №131 (дошкольное отделение) осуществляет образовательную деятельность с детьми в возрасте от 3 до 8 лет. Образовательная деятельность осуществляется в группах компенсирующей направленности в количестве – 11 ед.

Основными участниками реализации программы являются: дети дошкольного возраста с ОВЗ, родители (законные представители) детей с ОВЗ, педагоги ГБОУ школа №131 (дошкольное отделение). Благодаря им формируется воспитывающая среда и общности ДОО.



Анализ данных о семьях воспитанников (*представлен в приложении 1 к Программе*)

Систематически педагоги проводят информационно-аналитическую работу по выявлению социального и образовательного статуса членов семей воспитанников. Запросы родителей постоянно мониторятся и обсуждаются на управляющих советах.

Анализ анкетирования родителей удовлетворенностью работой учреждения (*представлен в приложении 2 к Программе*)

Анализ движения контингента в текущем году (*представлен в приложении 3 к Программе*)

Со штатным расписанием административно-управленческого, педагогического, учебно-вспомогательного и технического персонала ГБОУ ДО школа №131 Красносельского района Санкт-Петербурга можно ознакомиться по согласованию с директором ГБОУ школа №131 Красносельского района Санкт-Петербурга в здании начальной и основной школы.

1.5. Принципы и подходы к реализации Программы

Федеральная адаптированная ООП – АОП дошкольного образования для обучающихся с ОВЗ определяет **интегральные принципы** работы специалиста коррекционного профиля:

- поддержка разнообразия детства;
- сохранение уникальности и самоценности детства как важного этапа в общем развитии человека;
- позитивная социализация ребенка;
- личностно-развивающий и гуманистический характер взаимодействия взрослых и родителей (законных представителей), педагогических и иных работников Организации и детей;
- содействие и сотрудничество детей и взрослых, признание ребенка полноценным участником (субъектом) образовательных отношений;
- сотрудничество Организации с семьей;

- возрастная адекватность образования. Этот принцип предполагает подбор педагогом содержания и методов дошкольного образования в соответствии с возрастными особенностями детей.

В соответствии с ней также определяются **принципы профессиональной деятельности**: общие и специфические.

Общие принципы представлены в ФГОС дошкольного образования, в Примерной основной образовательной программе, а также в Вариативной основной образовательной программе дошкольного образования:

- Образовательная программа дошкольного образования «Вдохновение» / Под редакцией И.Е. Федосовой.

Специфические принципы, выбранные с учетом ПрАООП дошкольного образования для детей с задержкой психического развития и комплексных программ развития, воспитания и обучения дошкольников.

Специфичные принципы:

- создание охранительного режима и индивидуализация образовательного процесса;
- принцип единства диагностики и коррекции, учета зоны ближайшего и актуального развития;
- принцип единства коррекционных, развивающих и обучающих задач;
- принцип интеграции образовательных областей, видов детской деятельности и деятельности воспитателей и специалистов;
- принцип «логопедизации» образовательного процесса;
- принцип формирования и коррекции высших психических функций в процессе специальных занятий с детьми;
- принцип расширения традиционных видов детской деятельности и обогащения их новым содержанием;
- принцип развивающего характера обучения, основывающегося на положении о ведущей роли обучения в развитии ребенка и формировании «зоны ближайшего развития»;
- принцип уровневой дифференциации задач, содержания и результатов образовательного процесса с учетом возрастных и индивидуальных особенностей;
- принцип системного компенсаторно-развивающего воздействия на развитие ребенка с обеспечением преодоления им трудностей развития, обусловленных негативным влиянием нарушенного анализатора, формированием компенсаторно-адаптивных механизмов, повышающих возрастные возможности социально-коммуникативного, познавательного, речевого, физического развития;
- принцип стимулирования эмоционального реагирования, эмпатии и использования их для развития практической деятельности детей, общения и воспитания адекватного поведения;
- принцип расширения форм взаимодействия взрослых с детьми и создания условий для активизации форм партнерского сотрудничества между детьми, вовлечения родителей в коррекционно-развивающий процесс;
- принцип интеграции усилий ближайшего социального окружения, сетевое взаимодействие с организациями социализации и образования;

На основе данных принципов реализуются **общедидактические** и **специфические подходы к профессиональной деятельности**. Среди последних можно выделить:

- культурно-генетический подход, связанный с учетом генетических закономерностей развития ребенка, характерных для становления ведущей деятельности и психологических новообразований в каждом возрастном периоде;
- системный подход к организации целостной системы коррекционно-педагогической работы;
- концентрический подход при изложении содержания программного материала;
- коммуникативный подход, определяющий последовательность формирования речи как средства общения и познания окружающего мира, использование в обучении детей с нарушением в развитии разных форм словесной речи (устная, письменная (при необходимости – дактильная), альтернативные формы коммуникации и т.д.) в зависимости от этапа обучения;
- комплексный подход, который предполагает, что устранение нарушений должно носить медико-психолого-педагогический характер, т.е. опираться на взаимосвязь всех специалистов сопровождения;
- личностно-ориентированный подход к воспитанию и обучению детей через изменение содержания обучения и совершенствование методов и приемов работы;
- индивидуально-дифференцированный подход к реализации адаптированной образовательной программы;

При этом учитываются индивидуальные и возрастные особенности детей дошкольного возраста с ЗПР.

Оценка здоровья воспитанников организации (представлена в приложении 4 к Программе)

Возрастные характеристики детей

Возраст	Возрастные особенности детей
3-4 года (вторая младшая группа)	<p>В возрасте 3-4 лет ребенок постепенно выходит за пределы семейного круга. Его общение становится внеситуативным: можно наблюдать случаи ограничения собственных побуждений самим ребенком, сопровождаемые словесными указаниями. Начинает развиваться самооценка, при этом дети в значительной мере ориентируются на оценку воспитателя.</p> <p>В младшем дошкольном возрасте развивается перцептивная деятельность. Дети от использования предэталонов – индивидуальных единиц восприятия, переходят к сенсорным эталонам – культурно-выработанным средствам восприятия. Основным содержанием игры младших дошкольников являются действия с игрушками и предметами-заместителями. Продолжительность игры небольшая. Младшие дошкольники ограничиваются игрой с одной-двумя ролями и простыми, неразвернутыми сюжетами. Игры с правилами в этом возрасте только начинают формироваться.</p>
4-5 лет (средняя)	<p>Основные достижения возраста связаны с развитием игровой</p>

группа)	<p>деятельности: появляются ролевые взаимодействия, дошкольники начинают отделять себя от принятой роли; роли могут меняться.</p> <p>Совершенствуется восприятие, развивается образное мышление и воображение, формируется эгоцентричность познавательной позиции – изменения связаны с развитием изобразительной деятельности: дети могут рисовать основные геометрические фигуры, вырезать ножницами, наклеивать изображения на бумагу; с развитием конструирования по замыслу, планированием.</p>
5-6 лет (старшая группа)	<p>Достижения этого возраста характеризуются распределением ролей в игровой деятельности; структурированием игрового пространства; дальнейшим развитием изобразительной деятельности, отличающейся высокой продуктивностью; применением в конструировании обобщенного способа обследования образца; усвоением обобщенных способов изображения предметов одинаковой формы. Восприятие в этом возрасте характеризуется анализом сложных форм объектов; развитие мышления сопровождается освоением мыслительных средств (схематизированные представления, комплексные представления, представления о цикличности изменений); развиваются умение обобщать, причинное мышление, воображение, произвольное внимание, речь, образ Я.</p>
6-7 лет (подготовительная группа)	<p>В результате правильно организованной образовательной работы у детей развиваются диалогическая и некоторые виды монологической речи. Его основные достижения связаны с освоением мира вещей как предметов человеческой культуры; освоением форм позитивного общения с людьми; развитием половой идентификации, формированием позиции школьника. К концу дошкольного возраста ребенок обладает высоким уровнем познавательного и личностного развития, что позволяет ему в дальнейшем успешно учиться в школе.</p>

Психолого-педагогическая характеристика детей

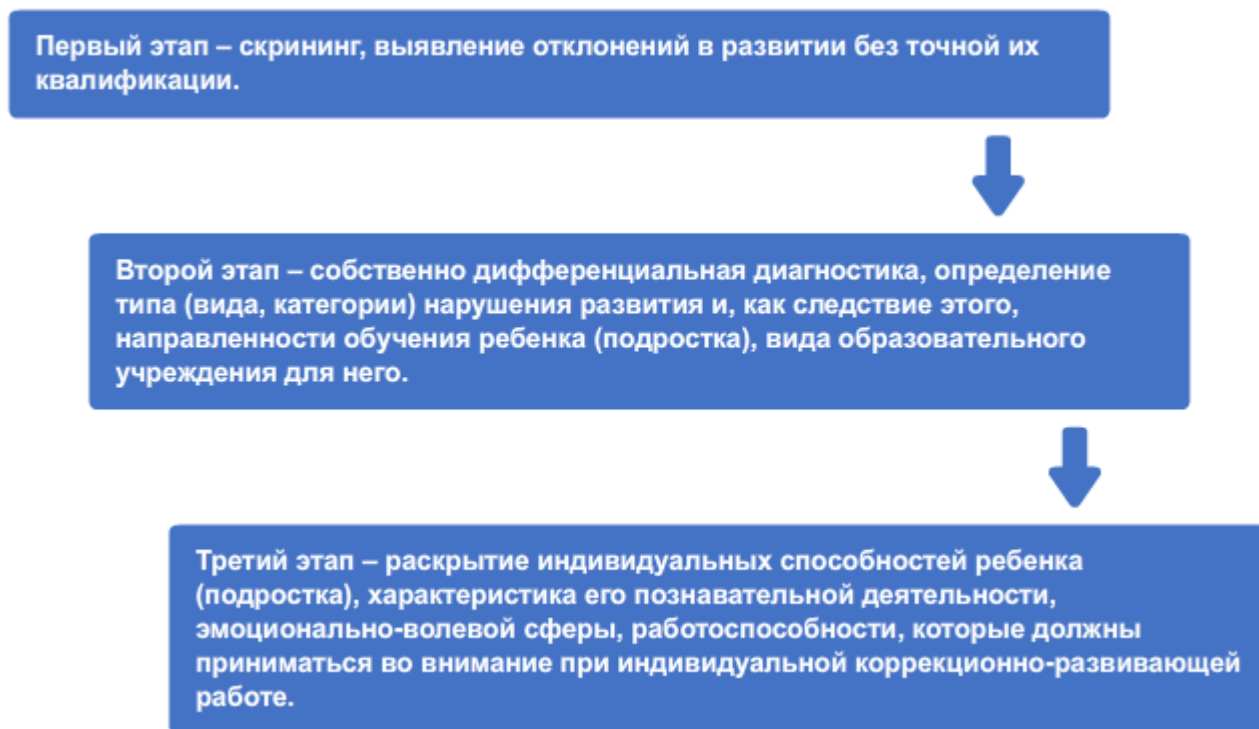
<p>Категория детей с особыми образовательными потребностями и ограниченными возможностями здоровья</p>	<p>Индивидуальные особенности группы детей с ОВЗ</p>
<p>Дети с задержкой психического развития</p>	<p>Задержка психического развития (ЗПР) у детей является сложным полиморфным нарушением, при котором страдают разные компоненты психической, психологической, речевой и физической деятельности. ЗПР проявляется в замедленном темпе формирования познавательных процессов, эмоционально-волевой, мотивационной сферы, происходит их фиксация на более ранних возрастных этапах. При этом отмечается мозаичная картина нарушения: одни психические функции остаются</p>

	<p>сохранными, другие – отстают от нормы по срокам развития.</p> <p>Недостатки внимания являются характерным признаком ЗПР, они сочетаются с низкой работоспособностью, повышенной истощаемостью. Дети плохо сосредотачиваются на одном объекте, их внимание неустойчиво, снижено по объему, характеризуется недостаточной избирательностью и распределением, снижением продуктивности.</p> <p>У детей с ЗПР наблюдается недостаточная целенаправленность восприятия, которая приводит к его фрагментарности и недостаточной дифференцированности. Формирование целостного образа происходит замедленно, особенно при усложнении объекта и ухудшении условий восприятия, отмечается отставание в развитии зрительного, пространственного, слухового и осязательного восприятия.</p> <p>Память детей с ЗПР характеризуется специфическим недоразвитием. Кратковременная память несколько снижена, отмечается меньшая эффективность словесного запоминания по сравнению с наглядной памятью, преобладание наглядно-образной памяти по сравнению со словесной.</p> <p>По уровню сформированности всех видов мышления дошкольники с ЗПР отстают от нормально развивающихся сверстников, и это отставание проявляется неравномерно. Наглядно-действенное мышление дошкольников с ЗПР может соответствовать норме, а отстает в развитии наглядно-образное и словесно-логическое мышление (несформированность мыслительных операций анализа, сравнения, сопоставления; недостаточная ориентировка в задании, в осуществлении суждений и умозаключений). Тяжесть речевого недоразвития во многом зависит от основного нарушения. При неосложненном варианте ЗПР уровень речевого развития имеет характер временной задержки. При ЗПР церебральноорганического генеза наблюдается нарушение речи как системы и развитие игровой деятельности. К старшему дошкольному возрасту дети с ЗПР предпочитают ситуативно-деловые формы общения, которые ограничиваются предметно-действенными операциями, эмоциональным взаимодействием. Эмоционально-волевая сфера незрелая.</p>
--	--

Кроме того, в АОП ДО учитывается деятельностный и функционально-системный подход, связанный с организацией коррекционно-педагогического процесса. Последний дает возможность использовать комбинированную, адаптивную, модель организации образовательного процесса, сочетая элементы учебно-дисциплинарной и предметно-средовой или учебно-дисциплинарной и комплексно-тематической модели вокруг функции коррекции и компенсации основного дефекта ребенка с задержкой психического развития.

1.6. Развивающее оценивание качества образовательной деятельности по Программе

Программой не предусматривается оценивание качества образовательной деятельности ДОУ на основе достижения детьми планируемых результатов освоения Программы. В целом оценка достижения обучающимися планируемых результатов базируется на принципах индивидуального и дифференцированного подходов, является гибкой системой – проводится в начале, середине и конце учебного года – и является основной для мониторинга индивидуального развития и динамики развития обучающихся на основе обобщения опыта педагогических наблюдений и комплексного обследования, анализа результатов детской деятельности. При этом психолого-педагогическая диагностика детей включает в себя три этапа.



Результаты обсуждаются на ППК образовательной организации, при необходимости осуществляется координация с ЦПМПК/ТПМПК.

В соответствии с ФГОС ДО специфика дошкольного детства и системные особенности дошкольного образования делают неправомерными требования от ребенка дошкольного возраста конкретных образовательных достижений. Поэтому результаты освоения Программы представлены в виде целевых ориентиров дошкольного образования и представляют собой возрастные характеристики возможных достижений ребенка с ОВЗ к концу дошкольного образования. Для детей с ЗПР (задержкой психического развития) такими целевыми ориентирами будут указанные в Федеральной АОП дошкольного образования для детей с ОВЗ:

Целевые ориентиры реализации АООП для детей с задержкой психического развития

Целевые ориентиры на этапе завершения дошкольного образования детьми с ЗПР к 7-8 годам.

По направлению *«Социально-коммуникативное развитие»*:

- осваивает внеситуативно-познавательную форму общения со взрослыми и проявляет готовность к внеситуативно-личностному общению;
- проявляет готовность и способность к общению со сверстниками; способен к адекватным межличностным отношениям; проявляет инициативу и самостоятельность в игре и общении; способен выбирать себе род занятий, участников по совместной деятельности;
- демонстрирует достаточный уровень игровой деятельности: способен к созданию замысла и развитию сюжета, к действиям в рамках роли, к ролевому взаимодействию, к коллективной игре; появляется способность к децентрации;
- оптимизировано состояние эмоциональной сферы, снижается выраженность дезадаптивных форм поведения; способен учитывать интересы и чувства других, сопереживать неудачам и радоваться успехам других, адекватно проявляет свои чувства; старается конструктивно разрешать конфликты; оценивает поступки других людей, литературных и персонажей мультфильмов;
- способен подчиняться правилам и социальным нормам во взаимоотношениях со взрослыми и сверстниками, может соблюдать правила безопасного поведения и личной гигиены;
- проявляет способность к волевым усилиям; совершенствуется регуляция и контроль деятельности; произвольная регуляция поведения;
- обладает начальными знаниями о себе и социальном мире, в котором он живет;
- овладевает основными культурными способами деятельности;
- обладает установкой положительного отношения к миру, к разным видам труда, другим людям и самому себе, обладает чувством собственного достоинства;
- стремится к самостоятельности, проявляет относительную независимость от взрослого;
- проявляет интерес к обучению в школе, готовится стать учеником.

По направлению *«Познавательное развитие»*:

- повышается уровень познавательной активности и мотивационных компонентов деятельности; задает вопросы, проявляет интерес к предметам и явлениями окружающего мира;
- улучшаются показатели развития внимания (объема, устойчивости, переключения и др.), произвольной регуляции поведения и деятельности;
- возрастает продуктивность слухоречевой и зрительной памяти, объем и прочность запоминания словесной и наглядной информации;
- осваивает элементарные логические операции не только на уровне наглядного мышления, но и в словесно-логическом плане (на уровне конкретно-понятийного мышления); может выделять существенные признаки, с помощью взрослого строит простейшие умозаключения и обобщения;
- осваивает приемы замещения и наглядного моделирования в игре, продуктивной деятельности;
- у ребенка сформированы элементарные пространственные (в том числе квазипространственные) представления и ориентировка во времени;
- ребенок осваивает количественный и порядковый счет в пределах десятка, обратный счет, состав числа из единиц; соотносит цифру и число, решает простые задачи с опорой на наглядность.

По направлению *«Речевое развитие»*:

- стремится к речевому общению; участвует в диалоге;
- обладает значительно возросшим объемом понимания речи и звуко-произносительными возможностями;
- осваивает основные лексико-грамматические средства языка; употребляет все части речи, усваивает значения новых слов на основе знаний о предметах и явлениях окружающего мира; обобщающие понятия в соответствии с возрастными возможностями; проявляет словотворчество;
- умеет строить простые распространенные предложения разных моделей;
- может строить монологические высказывания, которые приобретают большую цельность и связность: составлять рассказы по серии сюжетных картинок или по сюжетной картинке, на основе примеров из личного опыта;
- умеет анализировать и моделировать звуко-слоговой состав слова и состав предложения;
- владеет языковыми операциями, обеспечивающими овладение грамотой;
- знаком с произведениями детской литературы, проявляет к ним интерес; знает и умеет пересказывать сказки, рассказывать стихи.

По направлению *«Художественно-эстетическое развитие»*:

- Музыкальное развитие:
 - способен эмоционально реагировать на музыкальные произведения; знаком с основными культурными способами и видами музыкальной деятельности;
 - способен выбирать себе род музыкальных занятий, адекватно проявляет свои чувства в процессе коллективной музыкальной деятельности и сотворчества;
 - проявляет творческую активность и способность к созданию новых образов в художественно-эстетической деятельности.
- Художественное развитие:
 - ребенок осваивает основные культурные способы художественной деятельности, проявляет инициативу и самостоятельность в разных ее видах;
 - у ребенка развит интерес и основные умения в изобразительной деятельности (рисование, лепка, аппликация); в конструировании из разного материала (включая конструкторы, модули, бумагу, природный и иной материал);
 - использует в продуктивной деятельности знания, полученные в ходе экскурсий, наблюдений, знакомства с художественной литературой, картинным материалом, народным творчеством.

По направлению *«Физическое развитие»*:

- у ребенка развита крупная и мелкая моторика; движения рук достаточно координированы; рука подготовлена к письму;
- подвижен, владеет основными движениями, их техникой;
- может контролировать свои движения и управлять ими; достаточно развита моторная память, запоминает и воспроизводит последовательность движений;
- обладает физическими качествами (сила, выносливость, гибкость и др.);
- развита способность к пространственной организации движений; слухозрительно-моторной координации и чувству ритма;
- проявляет способность к выразительным движениям, импровизациям.

Конкретизированные результаты образовательной и коррекционно-развивающей деятельности с детьми, имеющими ЗПР, к концу освоения программы:

Младший дошкольный возраст

В области социально-коммуникативного развития:

- ребенок принимает активное участие в коллективных играх;
- понимает и принимает условную игровую ситуацию;
- знает нормы и правила поведения соответственно возрасту;
- умеет адекватно реагировать на запрет, с радостью принимает похвалу;
- проявляет симпатию к окружающим;
- испытывает потребности в самостоятельности;
- осознает свою гендерную принадлежность;
- владеет навыками самообслуживания в соответствии с возрастом;
- у ребенка есть представления об опасности, он держится за перила, спускаясь с лестницы, не пытается бежать по лестнице; не вырывает у взрослого руку, переходя улицу.

В области познавательного развития:

- ребенок ориентируется в величине, форме и цвете предметов;
- не допуская при выполнении заданий ошибок, может назвать три-четыре основных цвета и три-четыре формы;
- не допускает ошибок, подбирая геометрические формы по образцу;
- без помощи взрослого собирает пирамидку в порядке убывания размеров колец;
- может соорудить элементарные постройки из четырех-пяти крупных кубиков по образцу и описанию без помощи взрослого;
- может без помощи взрослого сложить простые предметные картинки из двух-трех частей;
- способен соотнести предмет, изображенный на картинке, с описанным взрослым действием, этим предметом совершаемым;
- владеет на уровне импрессивной речи обобщающими понятиями (игрушки, одежда, обувь, посуда), не совершая при их дифференциации ошибок;
- имеет первичные представления о смене времен года и сезонных изменениях в природе;
- знает названий нескольких профессий и действий, совершаемых представителями этих профессий;
- имеет первичные представления о праздниках, принимает посильное участие в их подготовке.

В области речевого развития:

- ребенок проявляет речевую активность, вступает в контакт со сверстниками и взрослыми;
- понимает названия действий, предметов, признаков, может показать по просьбе взрослого части тела и лица куклы, части и детали машинки, стула;
- понимает двухступенчатую инструкцию;
- называет предметы, объекты, изображенные на картинке, и действия, ими совершаемые;

- принимает участие в диалоге;
- рассказывает простые потешки;
- общается с помощью предложений, состоящих из двух-трех слов;
- правильно произносит простые согласные звуки;
- не нарушает звуко-слоговую структуру двухсложных слов;
- не допускает ошибок при употреблении существительных в именительном падеже единственного и множественного числа, существительных в винительном падеже единственного числа без предлога, при согласовании прилагательных с существительными единственного числа мужского и женского рода, при употреблении существительных с уменьшительно-ласкательными суффиксами.

В области художественно-эстетического развития:

- Художественное развитие:
 - ребенок любит слушать чтение художественных текстов, может сосредоточиться на этой деятельности на 10—15 минут, не отвлекается при этом;
 - договаривает за взрослым слова и словосочетания при чтении стихов, потешек, сказок;
 - пытается сам пересказывать знакомые сказки вслед за взрослым;
 - может показать на иллюстрации героев только что прочитанного литературного произведения, любит рассматривать иллюстрации в детских книжках, не отвлекаясь при этом;
 - умеет правильно держать карандаш, кисточку, фломастер;
 - может самостоятельно проводить линии, рисовать кружки, создавать простейшие изображения по образцу;
 - знает используемые в изобразительной деятельности предметы и материалы; владеет приемами лепки из пластилина.
- Музыкальное развитие:
 - проявляет интерес к музыкальным произведениям, любит слушать музыкальные произведения;
 - подпевает взрослому, поющему детские песенки;
 - различает звучание звучащих игрушек и музыкальных инструментов;
 - при совершении музыкально-ритмических движений под музыку не проявляются раскоординированность, моторная неловкость.

В области физического развития:

- ребенок может совершать прыжки на месте на двух ногах и прыжки в длину с места, прыжки с продвижением;
- в играх, умеет перепрыгивать через шнур, канат, доску шириной 10 см;
- может влезть на две-три перекладины гимнастической стенки с помощью взрослого;
- может ходить и бегать на носках, с высоким подниманием колена, в колонне по одному, по кругу, с перешагиванием через предметы;
- умеет ходить по доске, гимнастической скамейке шириной 15 см;
- может бросать предметы в горизонтальную цель, расположенную на расстоянии 1 м, сначала одной, потом другой рукой;
- умет бросать мяч от груди обеими руками;

- может повторить вслед за взрослым простые движения, не проявляя при этом раскоординированности и моторной неловкости;
- умеет выполнять упражнения для рук и плечевого пояса, для туловища, для ног с предметами и без предметов;
- принимает активное участие в организованной взрослым двигательной деятельности;
- проявляет активность во время бодрствования, адекватен, доброжелателен, в хорошем настроении;
- умеет самостоятельно мыть и вытирать руки, пользоваться салфеткой и носовым платком, делает это ловко и аккуратно.

Средний дошкольный возраст

В области социально-коммуникативного развития:

- ребенок адаптируется в условиях группы. Взаимодействует со взрослыми в быту и в различных видах деятельности;
- стремится к общению со сверстниками в быту и в игре под руководством взрослого. Эмоциональные контакты с взрослыми и сверстниками становятся более устойчивыми. Сам вступает в общение, использует вербальные средства;
- в игре соблюдает элементарные правила, осуществляет перенос сформированных ранее игровых действий в самостоятельные игры, выполняет ролевые действия, носящие условный характер, участвует в разыгрывании сюжета цепочки действий, способен к созданию элементарного замысла игры, активно включается, если воображаемую ситуацию создает взрослый;
- замечает несоответствие поведения других детей требованиям взрослого;
- выражает интерес и проявляет внимание к различным эмоциональным состояниям человека;
- осваивает культурно-гигиенические навыки и навыки самообслуживания, соответствующие возрастным возможностям, ориентируясь на образец и словесные просьбы, стремится поддерживать опрятность во внешнем виде с незначительной помощью взрослого;
- использует предметы домашнего обихода, личной гигиены, действует с ними с незначительной помощью взрослого;
- имеет представления о себе, о своей семье, своем доме, представление о некоторых социальных ролях людей.

В области познавательного развития:

- демонстрирует признаки произвольного внимания (объема, устойчивости, переключения и др.). Может заниматься интересным для него делом, не отвлекаясь, в течение пяти-десяти минут;
- ориентируется в телесном пространстве, называет части тела: правую и левую руку; направления пространства «от себя»; понимает и употребляет некоторые предлоги, обозначающие пространственные отношения предметов: на, в, из, под, над;
- показывает по словесной инструкции и может назвать до пяти основных цветов и две-три плоскостных геометрических фигуры, а также шар и куб (шарик, кубик), некоторые детали конструктора;
- путем практических действий и на основе зрительного соотнесения сравнивает предметы по величине, выбирает из трех предметов разной величины «самый

большой» («самый маленький»), выстраивает сериационный ряд, строит матрешек по росту;

- на основе не только практической, но и зрительной ориентировки в свойствах предметов подбирает предметы по форме («Доска Сегена», «Почтовый ящик» и т.п.), величине, идентифицирует цвет предмета с цветом образца-эталона, называет цвета спектра, геометрические фигуры (круг, квадрат, треугольник, прямоугольник, овал);
- доступно использование сенсорных эталонов для оценки свойств предметов, описание предмета по 3-4-м основным свойствам, отражение признаков предметов в продуктивных видах деятельности;
- может назвать форму, на которую похож тот или иной предмет. Может вычленять в сложных объектах простые формы и из простых форм, воссоздавать сложные объекты;
- осваивает приемы замещения и наглядного моделирования в игре, продуктивной деятельности;
- запоминает до 7-8 названий предметов;
- сравнивает два предмета по величине (больше – меньше, выше – ниже, длиннее – короче, одинаковые, равные) на основе примеривания;
- может конструировать постройки из 5-6 деталей по образцу и собственному замыслу;
- определяет последовательность событий во времени (что сначала, что потом) по картинкам и простым моделям;
- определяет части суток, связывая их с режимными моментами, но иногда ошибается, не называет утро-вечер;
- узнает реальные явления и их изображения: контрастные времена года (лето и зима) и части суток (день и ночь);
- различает понятия «много», «один», «по одному», «ни одного», устанавливает равенство групп предметов путем добавления одного предмета к меньшему количеству или убавления одного предмета из большей группы;
- считает до 5 (на основе наглядности), называет итоговое число, осваивает порядковый счет.

В области речевого развития:

- ребенок понимает и выполняет словесную инструкцию педагогического работника из нескольких звеньев;
- различает на слух речевые и неречевые звучания, узнает знакомых людей и обучающихся по голосу, дифференцирует шумы;
- понимает названия предметов обихода, игрушек, частей тела человека и животных, глаголов, обозначающих движения, действия, эмоциональные состояния человека, прилагательных, обозначающих некоторые свойства предметов;
- понимает многие грамматические формы слов (косвенные падежи существительных, простые предложные конструкции, некоторые приставочные глаголы);
- проявляет речевую активность, употребляет существительные, обозначающие предметы обихода, игрушки, части тела человека и животных, некоторые явления природы;
- называет действия, предметы, изображенные на картинке, персонажей сказок;
- отражает в речи элементарные сведения о мире людей, природе, об окружающих предметах;

- отвечает на вопросы после прочтения сказки или просмотра мультфильма с помощью не только отдельных слов, но и простых распространенных предложений несложных моделей, дополняя их жестами;
- речевое сопровождение включается в предметно-практическую деятельность;
- повторяет двустишья и простые потешки;
- произносит простые по артикуляции звуки, легко воспроизводит звуко-слоговую структуру двух-трехсложных слов, состоящих из открытых, закрытых слогов, с ударением на гласном звуке.

В области художественно-эстетического развития:

- Художественное развитие:
 - ребенок рассматривает картинки, предпочитает красочные иллюстрации;
 - проявляет интерес к изобразительной деятельности, эмоционально положительно относится к ее процессу и результатам;
 - осваивает изобразительные навыки, пользуется карандашами, фломастерами, кистью, мелками;
 - сотрудничает с педагогическим работником в продуктивных видах деятельности (лепке, аппликации, изобразительной деятельности, конструировании);
 - появляется элементарный предметный рисунок.
- Музыкальное развитие:
 - Может сосредоточиться и слушать стихи, песни, мелодии, эмоционально на них реагирует;
 - воспроизводит темп и акценты в движениях под музыку;
 - прислушивается к окружающим звукам, узнает и различает голоса обучающихся, звуки различных музыкальных инструментов;
 - с помощью педагогического работника и самостоятельно выполняет музыкально-ритмические движения и действия на шумовых музыкальных инструментах;
 - подпевает при хоровом исполнении песен.

В области физического развития:

- ребенок осваивает все основные движения, хотя их техническая сторона требует совершенствования;
- практически ориентируется и перемещается в пространстве;
- выполняет физические упражнения по показу в сочетании со словесной инструкцией инструктора по физической культуре (воспитателя);
- принимает активное участие в подвижных играх с правилами;
- осваивает координированные движения рук при выполнении действий с конструктором, крупной мозаикой, предметами одежды и обуви.

Старший дошкольный возраст 5-6 лет

В области социально-коммуникативного развития:

- ребенок принимает активное участие в коллективных играх, изменяет ролевое поведение в игре, проявляет инициативность в игровой деятельности, организует игры на бытовые и сказочные сюжеты;

- принимает участие в других видах совместной деятельности;
- умеет регулировать свое поведение на основе усвоенных норм и правил;
- положительно оценивает себя и свои возможности;
- владеет коммуникативными навыками, умеет здороваться, прощаться, благодарить, спрашивать разрешения, поздравлять с праздником, умет выразить свои чувства словами;
- знает свои имя и фамилию, имена и отчества родителей и других членов семьи, имена и отчества педагогов;
- знает, в какой стране и в каком населенном пункте он живет;
- с охотой выполняет поручения взрослых, помогает готовить материалы и оборудование для совместной деятельности, а потом помогает убирать их;
- убирает игровое оборудование, закончив игры;
- с удовольствием принимает участие в продуктивной трудовой деятельности;
- имеет представления о труде взрослых, названиях профессий, трудовых действиях представителей этих профессий, понимает значимость труда взрослых.

В области познавательного развития:

- ребенок различает и соотносит основные и оттеночные цвета, различает предложенные геометрические формы;
- хорошо ориентируется в пространстве и в схеме собственного тела, показывает по просьбе взрослого предметы, которые находятся вверху, внизу, впереди, сзади, слева, справа;
- показывает правый глаз, левый глаз, правое ухо, левое ухо;
- без труда складывает картинку из 4—6 частей со всеми видами разреза;
- складывает из палочек предложенные изображения;
- ребенок знает названия плоских и объемных геометрических форм (круг, квадрат, треугольник, овал, прямоугольник, куб, шар, цилиндр, кирпичик, конус), различает их и использует в деятельности;
- знает и различает основные и оттеночные цвета: красный, оранжевый, желтый, зеленый, голубой, синий, фиолетовый, коричневый, серый, белый, черный;
- различает параметры величины и владеет навыками сравнения предметов по величине;
- умеет проводить анализ объектов, называя целое, а потом вычлняя его части, детали;
- умеет соединять детали для создания постройки, владеет разными способами конструирования;
- хорошо ориентируется в пространстве и определяет положение предметов относительно себя;
- владеет навыками счета в пределах пяти-десяти;
- у ребенка сформированы обобщающие понятия: деревья, овощи, фрукты, цветы, животные, птицы, рыбы, насекомые, транспорт, игрушки, одежда, обувь, посуда, мебель;
- ребенок умеет обобщать предметы по определенным признакам и классифицировать их;
- умеет устанавливать некоторые причинно-следственные связи между явлениями природы;
- знает и соблюдает некоторые правила поведения в природе, знает, что нельзя разорять муравейники, доставать птенцов из гнезд, ломать ветки деревьев и т. п.

В области речевого развития:

- ребенок контактен, часто становится инициатором общения со сверстниками и взрослыми;
- эмоциональные реакции адекватны и устойчивы, ребенок эмоционально стабилен;
- ребенок может показать по просьбе взрослого несколько предметов или объектов, относящихся к одному понятию;
- показать на предложенных картинках названные взрослым действия;
- показать по картинкам предметы определенной геометрической формы, обладающие определенными свойствами;
- понимает различные формы словоизменения;
- понимает предложно-падежные конструкции с простыми предложениями, уменьшительно-ласкательные суффиксы существительных, дифференцирует формы единственного и множественного числа глаголов, глаголы с приставками;
- понимает смысл отдельных предложений, хорошо понимает связную речь;
- без ошибок дифференцирует как оппозиционные звуки, не смешиваемые в произношении, так и смешиваемые в произношении;
- ребенок безошибочно называет по картинкам предложенные предметы, части тела и предметов;
- обобщает предметы и объекты, изображенные на картинке;
- не допускает ошибок при назывании действий, изображенных на картинках;
- называет основные и оттеночные цвета, называет форму указанных предметов;
- ребенок правильно употребляет имена существительные в именительном падеже единственного и множественного числа, имена существительные в косвенных падежах;
- имена существительные множественного числа в родительном падеже;
- согласовывает прилагательные с существительными единственного числа;
- без ошибок употребляет предложно-падежные конструкции;
- согласовывает числительные 2 и 5 с существительными; образует существительные с уменьшительно-ласкательными суффиксами и названия детенышей животных;
- без помощи взрослого пересказывает небольшой текст с опорой на картинки, по предложенному или коллективно составленному плану;
- составляет описательный рассказ по данному или коллективно составленному плану;
- составляет рассказ по картине по данному или коллективно составленному плану;
- знает и умеет выразительно рассказывать стихи;
- не нарушает звуконаполняемость и слоговую структуру слов;
- объем дыхания достаточный, продолжительность выдоха нормальная, сила голоса и модуляция в норме. Темп и ритм речи, паузация нормальные. Ребенок употребляет основные виды интонации;
- ребенок без ошибок повторяет слоги с оппозиционными звуками, выделяет начальный ударный гласный из слов, у него сформированы навыки фонематического анализа и синтеза, слогового анализа слов, анализа простых предложений.

В области художественно-эстетического развития:

- Художественное развитие:
 - ребенок знаком с произведениями различной тематики, эмоционально реагирует на прочитанное, высказывает свое отношение к нему, может оценить

- поступки героев, пересказывает произведения по данному плану, участвует в их драматизации, читает стихи;
- в рисовании может создавать образы знакомых предметов, передавая их характерные признаки;
 - может создавать многофигурные композиции на бытовые и сказочные сюжеты;
 - использует цвет для передачи эмоционального состояния;
 - в лепке создает образы знакомых предметов или персонажей;
 - в аппликации создает композиции из вырезанных форм;
 - знаком с произведениями народного прикладного искусства, узнает их, эмоционально на них реагирует.
- Музыкальное развитие:
 - умеет в движении передавать характер музыки, выразительно танцует, поет, участвует в музыкальных играх, может определить жанр музыкального произведения;
 - без ошибок дифференцирует звучание нескольких игрушек, музыкальных инструментов, определяет направление звука, воспроизводит предложенные педагогом ритмы.

В области физического развития:

- общая и ручная моторика ребенка развиты в соответствии с возрастной нормой, все движения выполняются в полном объеме, нормальном темпе;
- координация движений не нарушена;
- ребенок ходит прямо, свободно, не опуская голову, может пробежать в медленном темпе 200 метров;
- может прыгнуть в длину с места на 60 сантиметров, отталкиваясь двумя ногами;
- умеет бросать мяч от груди, из-за головы и ловить его двумя руками;
- может ходить по гимнастической скамейке, удерживая равновесие;
- может лазать по гимнастической стенке вверх и вниз;
- охотно выполняет гигиенические процедуры, знает, что нужно ежедневно гулять, делать зарядку;
- у ребенка сформированы навыки безопасного поведения дома, в детском саду, на улице, в транспорте; в мимической мускулатуре движения выполняются в полном объеме и точно, синкинезии отсутствуют;
- артикуляционная моторика в норме, движения выполняются в полном объеме и точно;
- переключаемость в норме;
- синкинезии и тремор отсутствуют; саливация в норме.

1.6.1. Мониторинг индивидуального развития детей, включая базовые ценности, проявляющиеся в направленности и интегративных качествах личности (часть, формируемая участниками образовательных отношений)

Обследование проводится со всеми детьми группы систематически в сентябре, когда ребенок поступает в группу и в мае, с целью выявления качественных изменений в развитии ребенка в результате образовательно-воспитательного процесса, организованного специалистами образовательного учреждения.

Методики обследования	Направления обследования	Фиксация результатов
-----------------------	--------------------------	----------------------

<ul style="list-style-type: none"> • Психодиагностический комплект (Стребелева Е.С. «Диагностика психического развития детей»). • Психодиагностический комплект (авторы М.М. Семаго, Н.Я. Семаго). • Психодиагностический комплект «От диагностики к развитию» (автор С.Д. Забрамная). • Иншакова О.Б. Альбом для логопеда. Методические рекомендации и иллюстративный материал для обследования устной речи детей старшего дошкольного и младшего школьного возраста. • Волкова Г.А. Психолого-логопедическое обследование детей с нарушениями речи. Вопросы дифференциальной диагностики. 	<ul style="list-style-type: none"> • Обследование мелкой моторики, зрительно-двигательной координации. • Обследование эмоционально-волевой сферы, уровня готовности к педагогическому взаимодействию, коммуникативных способностей. • Обследование внимания, восприятия, памяти, мышления, воображения. • Сформированность представлений об окружающем (беседа, вопросы которой дифференцированы по возрасту). • Уровень развития математических способностей. • Уровень сформированности пространственных представлений. • Уровень овладения конструктивно-модельной деятельностью. • Дифференцированная диагностика первичных и вторичных психических нарушений. • Психическое развитие и состояние речемыслительной деятельности; • Состояние устной речи (логопедическое обследование); • Дифференцированная диагностика первичных и вторичных речевых нарушений; • Сформированность предпосылок к овладению письменной речью; 	<ul style="list-style-type: none"> • Результаты исследования диагностического направления фиксируются в индивидуальных протоколах обследования, в картах развития, в речевых картах и характеристиках на воспитанников. Если необходимо, то разрабатываются индивидуальные образовательные маршруты на каждого воспитанника.
--	--	---

	<ul style="list-style-type: none"> • Диагностика общей способности к обучению, обследование учебных навыков. 	
--	---	--

В соответствии с Федеральной АОП ДО для детей с ОВЗ в процессе мониторинга индивидуального развития оцениваются следующие критерии.

Оценка дается по пяти образовательным областям, в согласовании знаний, умений и навыков, компетенций воспитанников с формированием интегративных качеств личности и ценностных отношений, осуществляется в баллах:

5 баллов – программа по данному критерию полностью освоена;

4 балла – программа по данному критерию, в основном, освоена, но требуется закрепление и повторение материала;

3 балла – программа по данному критерию, в основном, освоена, но есть некоторые затруднения;

2 балла – программа по данному критерию освоена в значительной мере, но еще требуется работа;

1 балл – программа частично освоена по данному критерию;

0 баллов – в целом программа не освоена по данному критерию, нет динамики развития.

1.6.2. Целевые ориентиры воспитательной работы

Дети с ЗПР

Целевые ориентиры воспитательной работы с детьми дошкольного возраста (до 8 лет): портрет ребенка

Направления воспитания	Ценности	Показатели
Патриотическое	Родина, природа	Любящий свою малую родину и имеющий представление о своей стране, испытывающий чувство привязанности к родному дому, семье, близким людям.
Социальное	Человек, семья, дружба, сотрудничество	Различающий основные проявления добра и зла, принимающий и уважающий ценности семьи и общества, правдивый, искренний, способный к сочувствию и заботе, к нравственному поступку, проявляющий задатки чувства долга: ответственность за свои действия и поведение; принимающий и уважающий различия между людьми. Освоивший основы речевой культуры. Дружелюбный и доброжелательный, умеющий слушать и слышать собеседника, способный взаимодействовать со взрослыми и сверстниками на основе общих интересов и дел.
Познавательное	Знания	Любознательный, наблюдательный, испытывающий

		<p>потребность в самовыражении, в том числе творческом, проявляющий активность, самостоятельность, инициативу в познавательной, игровой, коммуникативной и продуктивных видах деятельности и в самообслуживании, обладающий первичной картиной мира на основе традиционных ценностей российского общества.</p>
Физическое и оздоровительное	Здоровье	<p>Владеющий основными навыками личной и общественной гигиены, стремящийся соблюдать правила безопасного поведения в быту, социуме (в том числе в цифровой среде), природе.</p>
Трудовое	Труд	<p>Понимающий ценность труда в семье и в обществе на основе уважения к людям труда, результатам их деятельности, проявляющий трудолюбие при выполнении поручений и в самостоятельной деятельности.</p>
Этико-эстетическое	Культура и красота	<p>Способный воспринимать и чувствовать прекрасное в быту, природе, поступках, искусстве, стремящийся к отображению прекрасного в продуктивных видах деятельности, обладающий зачатками художественно-эстетического вкуса.</p>

2. СОДЕРЖАТЕЛЬНЫЙ РАЗДЕЛ

Пояснительная записка к разделу

Содержание образовательной деятельности формируется на основе ФГОС дошкольного образования и ФАОП ДО для детей с ОВЗ, с учетом комплексирования программ второго и третьего порядка и возможностей реализации индивидуально-дифференцированного подхода к детям с задержкой психического развития.

Комплексирование программ

Кроме того, используются:

А) вариативные образовательные программы дошкольного образования:

- Образовательная программа дошкольного образования «Образовательная программа дошкольного образования для детей с тяжелыми нарушениями речи (общим недоразвитием речи) с 3 до 7 лет». Издание третье, переработанное и дополненное в соответствии с ФГОС ДО / Нищева Н.В..

Б) комплексные программы развития, воспитания и обучения детей с ОВЗ:

- Программа воспитания и обучения дошкольников с задержкой психического развития / Л.Б. Баряева, И.Г. Вечканова, О.П. Гаврилушкина и др.; под. ред. Л.Б. Баряевой, Е.А. Логиновой. – СПб.: ЦДК проф. Л.Б. Баряевой, 2010.

На основе комплексирования программ определяется соотношение 60% федеральной части и 40% части, формируемой участниками образовательных отношений в содержании Программы. Кроме того, к последней относится описание двух модулей:

- Методическое обеспечение содержания коррекционно-развивающей работы.
- Взаимодействие воспитателей и специалистов.

2.1. Описание образовательной деятельности обучающихся в соответствии с направлениями развития ребенка, представленными 5 образовательными областями

В соответствии с приказом №1022 Министерства Просвещения РФ об утверждении Федеральной АОП ДО для детей с ОВЗ, ФЗ №371 «О внесении изменений в Федеральный закон «Об образовании в Российской Федерации» и статью 1 Федерального закона «Об обязательных требованиях в Российской Федерации», организации, осуществляющие образовательную деятельность, ... вправе непосредственно применять при реализации соответствующих основных общеобразовательных программ федеральные основные общеобразовательные программы, а также предусмотреть применение федерального учебного плана, и (или) федерального календарного учебного графика, и (или) ... федеральных рабочих программ учебных предметов, курсов, дисциплин (модулей). В этом случае соответствующая учебно-методическая документация не разрабатывается». Соответствующее заимствование разрешено оформлять ссылкой на содержание работы.

Таким образом, содержание образовательной деятельности обучающихся с задержкой психического развития в соответствии с направлениями развития ребенка, представленными 5 образовательными областями представим в виде таблицы.

Содержание образовательной деятельности по Программе: федеральный компонент

Дети с ЗПР (задержкой психического развития)

Образовательные области	Дошкольный возраст
Физическое развитие	С. 360-369 ФАОП ДО для детей с ОВЗ
Социально-коммуникативное развитие	С. 318-333 ФАОП ДО для детей с ОВЗ
Познавательное развитие	С. 333-340 ФАОП ДО для детей с ОВЗ
Речевое развитие	С. 340-351 ФАОП ДО для детей с ОВЗ
Художественно-эстетическое развитие	С. 351-360 ФАОП ДО для детей с ОВЗ

2.2. Программа коррекционно-развивающей работы

Содержание программы коррекционно-развивающей работы соответствует ФАОП ДО для детей с ОВЗ.

Содержание коррекционно-развивающей работы

В соответствии с особенностями комплексного сопровождения детей с ОВЗ на первый план в АОП ДО выдвигается работа специалиста – *учителя-логопеда* и *воспитателей*, включающая следующие блоки образовательной области «Речевое развитие»:

1. Воспитание звуковой культуры речи (нормализация звукопроизношения) – развитие восприятия звуков родной речи и произношения.
2. Формирование элементарного осознания явлений языка и речи (развитие фонематического восприятия и слуха) – различение звука и слова, нахождение места звука в слове.
3. Развитие активного словаря – освоение значений слов и их уместное употребление в соответствии с контекстом высказывания, ситуацией, в которой происходит общение.
4. Формирование грамматического строя речи:
 - морфология (изменение слов по родам, числам, падежам);
 - синтаксис (освоение различных типов словосочетаний и предложений);
 - словообразование;
5. Развитие связной речи – монологической (рассказывание) и диалогической (разговорной).
6. Воспитание любви и интереса к художественному слову.

Данные задачи конкретизируются под особенности работы с детьми, имеющими ТНР (ФФНР, ОНР и др.) или специфические нарушения речи.

В соответствии с особенностями комплексного сопровождения детей с ОВЗ на первый план в АОП ДО выдвигается работа специалиста – *учителя-дефектолога* и *воспитателей*, включающая следующие блоки образовательной области «Познавательное развитие»:

1. Сенсорное развитие: формировать представления о форме, цвете, размере и способах обследования объектов и предметов окружающего мира; формировать сенсорную культуру;
2. Развитие познавательно-исследовательской, предметно-практической деятельности: формировать познавательные интересы и познавательные действия ребенка в различных видах деятельности; развивать познавательно-исследовательскую (исследование объектов окружающего мира и экспериментирование с ними) деятельность;
3. Формирование элементарных содержательных представлений: о свойствах и отношениях объектов окружающего мира (форме, цвете, размере, материале, количестве, числе, части и целом, пространстве и времени, причинах и следствиях); формировать первичные математические представления;
4. Формирование целостной картины мира, расширение кругозора: формировать первичные представления о себе, других людях, объектах окружающего мира, о свойствах и отношениях объектов окружающего мира, об их взаимосвязях и закономерностях; поддержка детской инициативы и самостоятельности в проектной и познавательной деятельности.

Данные задачи конкретизируются под АООП для детей с ОВЗ с учетом Федеральной АООП ДО для детей с ОВЗ.

Дети с ЗПР (задержкой психического развития)

Направления работы специалиста	Федеральный компонент программы, 60%: указание на стр. Федеральной АООП ДО для детей с ОВЗ	Часть, формируемая участниками образовательного процесса (40%)
ОО «Социально-коммуникативное развитие»		Представлена ниже, в виде конкретизированного содержания
Коррекционная направленность работы в рамках социализации, развития общения, нравственного, патриотического воспитания. Ребенок в семье и сообществе	С. 596-599	
Коррекционная направленность работы по формированию навыков самообслуживания, трудовому воспитанию	С. 599-600	
Формирование основ безопасного поведения в быту, социуме, природе	С. 600-602	
ОО «Познавательное развитие»		
Коррекционная направленность работы по сенсорному развитию	С. 603-605	
Коррекция недостатков и развитие психомоторной сферы	С. 641-642	

Коррекционная направленность работы по формированию элементарных математических представлений	С. 607-612	
Коррекционная направленность работы по формированию целостной картины мира, расширению кругозора	С. 612-614	
Коррекционная направленность в работе по развитию высших психических функций	С. 614-617	
ОО «Художественно-эстетическое» и «Познавательное развитие»		
Коррекционная направленность в работе по развитию конструктивной деятельности	С. 605-607	
ОО «Речевое развитие»		
Коррекция недостатков артикуляционной моторики	С. 640	
Коррекционная направленность работы по развитию речи	С. 617-625	
Коррекционная направленность в работе по приобщению к художественной литературе	С. 625-626	

Для детей с ЗПР данные задачи конкретизируются с учетом особенностей их развития.

1. **Сенсорное развитие**, в процессе которого у детей с ЗПР развиваются все виды восприятия: зрительное, слуховое, тактильно-двигательное, обонятельное, вкусовое. На их основе формируются полноценные представления о внешних свойствах предметов, их форме, цвете, величине, запахе, вкусе, положении в пространстве и времени. Сенсорное воспитание предполагает развитие мыслительных процессов: отождествления, сравнения, анализа, синтеза, обобщения, классификации и абстрагирования, а также стимулирует развитие всех сторон речи: номинативной функции, фразовой речи, способствует обогащению и расширению словаря ребенка. Кроме того, в рамках данного раздела работы происходит развитие познавательно-исследовательской деятельности и конструктивной деятельности, направленных на формирование правильного восприятия пространства, целостного восприятия предмета, развитие мелкой моторики рук и зрительно-двигательную координации для подготовки к овладению навыками письма; развитие любознательности, воображения; расширение запаса знаний и представлений об окружающем мире.

2. **Познавательное развитие** предполагает развитие интересов детей, любознательности и познавательной мотивации; формирование познавательных действий, становление сознания – формирование первичных представлений о себе, других людях, объектах окружающего мира, о свойствах и отношениях объектов окружающего мира (форме, цвете, размере, материале, звучании, ритме, темпе, количестве, числе, части и целом, пространстве и времени, движении

и покое, причинах и следствиях и др.). Познавательные процессы окружающей действительности дошкольников с ограниченными возможностями обеспечиваются процессами ощущения, восприятия, мышления, внимания, памяти, соответственно выдвигаются следующие задачи познавательного развития:

- формирование и совершенствование перцептивных действий;
- ознакомление и формирование сенсорных эталонов;
- развитие внимания, памяти;
- развитие наглядно-действенного и наглядно-образного мышления;
- развитие воображения и творческой активности.

3. Формирование элементарных математических представлений предполагает обучение детей умениям сопоставлять, сравнивать, устанавливать соответствие между различными множествами и элементами множеств, ориентироваться во времени и пространстве. При этом выделяются следующие модули содержания работы:

- Количество и счет.
- Ориентировка в пространстве.
- Ориентировка во времени.

В свою очередь, основными направлениями реализации образовательной программы и деятельности *педагога-психолога* является психологическое просвещение, психологическая профилактика, психологическая и психолого-педагогическая диагностика, развивающая и психокоррекционная работа, психологическое консультирование. Подробно они описаны в АОП ДО специалиста. Здесь остановимся на содержании программы коррекционно-развивающей работы педагога-психолога в ДОО: часть ее реализуется только специалистом, часть – под его руководством вместе с воспитателями групп.

Психологическая коррекционно-развивающая работа

№ п/п	Название работы	Условия проведения	Ответственный	Срок проведения	Предполагаемый результат
Работа с детьми					
1.	Адаптационные групповые мероприятия с детьми всех групп	Игры	Педагог-психолог, воспитатели	Сентябрь-октябрь	Сокращение срока адаптации детей к ДОУ. Журнал учета групповых форм работы.
2.	Индивидуальная и подгрупповая работа по развитию эмоционально-личностной сферы детей 2 мл, средних, старших, подготовительных групп	Организованная совместная деятельность	Педагог-психолог	Октябрь-апрель	Развитие эмоционально-личностной сферы детей. Коррекция выявленных проблем. Журнал индивидуальной и групповой работы.
3.	Индивидуальная и подгрупповая	Организованная совместная	Педагог-психолог	Октябрь-апрель	Развитие познавательной

	работа по развитию познавательной сферы детей, средних, старших, подготовительных групп.	деятельность			сферы детей. Коррекция выявленных проблем. Журнал индивидуальной и групповой работы.
4.	Индивидуальная работа с детьми, имеющими признаки умственной одаренности	Организованная совместная деятельность	Педагог-психолог	Ноябрь-апрель	Развитие эмоциональной сферы, коммуникативных способностей детей. Развитие интеллектуального потенциала. Журнал индивидуальной работы.

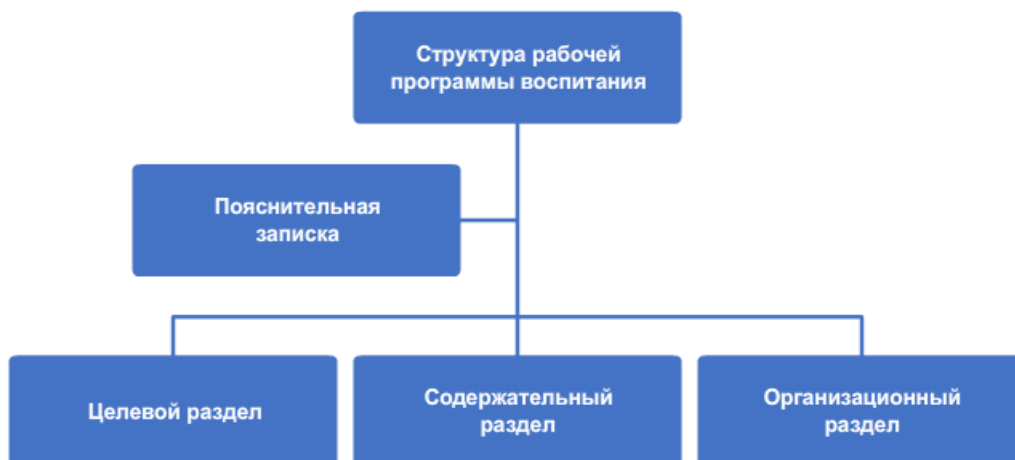
Конкретное содержание коррекционно-развивающей работы по модулям представлено в выбранных комплексных и парциальных программах, технологиях.

2.3. Методическое обеспечение содержания коррекционно-развивающей работы (часть, формируемая участниками образовательных отношений) (представлено в приложении 5 к Программе)

2.4. Содержание воспитания в соответствии с рабочей программой воспитания

Программа воспитания является компонентом АОП дошкольного образования организации, опирается на ФАОП ДО для детей с ОВЗ и Примерную рабочую программу воспитания для общеобразовательных организаций, одобренную решением федерального учебно-методического объединения по общему образованию (протокол от 23 июня 2022 г. № 3/22).

Данная программа имеет три раздела – их описание представим в виде гиперссылок на текст программы, расположенный на федеральном правовом портале.



[Целевой раздел 1. Письмо Минпросвещения России от 18.07.2022 N АБ-1951/06 Об актуализации примерной рабочей программы воспитания \(вместе с Примерной рабочей программой воспитания для общеобразовательных организаций \(одобрена решением федерального учебно-методического объединения по общему образованию, протокол от 23.06.2022 N 3/22\)\) \(sudact.ru\)](#)

[Содержательный раздел 2. Письмо Минпросвещения России от 18.07.2022 N АБ-1951/06 Об актуализации примерной рабочей программы воспитания \(вместе с Примерной рабочей программой воспитания для общеобразовательных организаций \(одобрена решением федерального учебно-методического объединения по общему образованию, протокол от 23.06.2022 N 3/22\)\) \(sudact.ru\)](#)

[Организационный раздел 3. Письмо Минпросвещения России от 18.07.2022 N АБ-1951/06 Об актуализации примерной рабочей программы воспитания \(вместе с Примерной рабочей программой воспитания для общеобразовательных организаций \(одобрена решением федерального учебно-методического объединения по общему образованию, протокол от 23.06.2022 N 3/22\)\) \(sudact.ru\)](#)

В соответствии с контекстным подходом к организации воспитания в детском саду, более подробное описание **целевого раздела** Примерной рабочей программы воспитания для общеобразовательных организаций представлено в целевом разделе АООП ДО.

Содержательный раздел опишем подробнее, в соответствии с описанием содержательного раздела АООП.

Структура содержательного раздела программы воспитания

Направление воспитания	Основная идея	Направления воспитательной работы
Патриотическое направление	Патриотическое направление воспитания строится на идее патриотизма как нравственного чувства, которое вырастает из культуры человеческого бытия, особенностей образа жизни и ее уклада, народных и семейных традиций.	<ul style="list-style-type: none"> ознакомление обучающихся с ОВЗ с историей, героями, культурой, традициями России и своего народа; организация коллективных творческих проектов, направленных на приобщение обучающихся с ОВЗ к российским общенациональным традициям; формирование правильного и безопасного поведения в природе, осознанного отношения к растениям, животным, к последствиям хозяйственной деятельности человека.
Социальное направление	Идея формирования ценностного отношения обучающихся к семье, другому человеку как основы для развития	<ul style="list-style-type: none"> организация сюжетно-ролевых игр (в семью, в команду), игр с правилами, традиционных народных игр; воспитание у обучающихся навыков поведения в обществе; развитие способности сотрудничать,

	дружелюбия, создания условий для реализации в обществе.	<p>организуя групповые формы в продуктивных видах деятельности;</p> <ul style="list-style-type: none"> • развитие способности анализировать поступки и чувства – свои и других людей; • организация коллективных проектов заботы и помощи; • создание доброжелательного психологического климата в группе.
Познавательное направление	Идеи интегрированного подхода, предполагающие формирование целостной картины мира у ребенка, в которой интегрировано ценностное, эмоционально окрашенное отношение к миру, людям, природе, деятельности человека.	<ul style="list-style-type: none"> • совместная деятельность воспитателя с детьми на основе наблюдения, сравнения, проведения опытов (экспериментирования), организации походов и экскурсий, просмотра доступных для восприятия ребенка познавательных фильмов, чтения и просмотра книг; • организация конструкторской и продуктивной творческой деятельности, проектной и исследовательской деятельности обучающихся совместно с педагогическим работником; • организация насыщенной и структурированной образовательной среды, включающей иллюстрации, видеоматериалы, ориентированные на детскую аудиторию; различного типа конструкторы и наборы для экспериментирования.
Физическое и оздоровительное направление	Идеи здоровьесбережения и укрепления, деятельного подхода к физическому развитию и освоению ребенком с ОВЗ своего тела, которое происходит в виде любой двигательной активности: выполнение бытовых обязанностей, игр, ритмики и танцев, творческой деятельности, спорта, прогулок (ценность – «здоровье»).	<ul style="list-style-type: none"> • организация подвижных, спортивных игр, в том числе традиционных народных игр, дворовых игр на территории детского сада; • создание детско-педагогических работников проектов по здоровому образу жизни; • введение оздоровительных традиций в ДОО; • формирование у ребенка навыков поведения во время приема пищи; • формирование у ребенка представления о ценности здоровья, красоте и чистоте тела; • формирование у ребенка привычки следить за своим внешним видом; • включение информации о гигиене в повседневную жизнь ребенка, в игру.

Трудовое направление воспитания	Идеи формирования ценностного отношения к себе, миру и деятельности, результатам труда; формирование взаимосвязи развития трудолюбия с формированием общественных мотивов труда, желанием приносить пользу людям.	<ul style="list-style-type: none"> • демонстрация детям необходимости постоянного труда в повседневной жизни, использовать его возможности для нравственного воспитания дошкольников; • воспитание у ребенка бережливости (беречь игрушки, одежду, труд и старания родителей (законных представителей), других людей), так как данная черта непременно сопряжена с трудолюбием; • предоставление детям самостоятельности в выполнении работы, чтобы они почувствовали ответственность за свои действия; • собственным примером трудолюбия и занятости; • создание у обучающихся соответствующего настроения, формирование стремления к полезной деятельности.
Этико-эстетическое направление	Идеи формирования ценностного отношения к себе и миру: формирование конкретных представлений о культуре поведения (ценности – «культура и красота»).	<ul style="list-style-type: none"> • развитие уважительного отношения к окружающим людям, умения считаться с их делами, интересами, удобствами; • воспитание культуры общения, выражающейся в общительности, этикете, вежливости, предупредительности, сдержанности, умения вести себя в общественных местах; • воспитание культуры речи: умений называть педагогических работников на «вы» и по имени и отчеству, не перебивать говорящих и выслушивать других; говорить четко, разборчиво, владеть голосом; • воспитание культуры деятельности, что подразумевает умение обращаться с игрушками, книгами, личными вещами, имуществом ДОО; умение подготовиться к предстоящей деятельности, четко и последовательно выполнять и заканчивать ее, после завершения привести в порядок рабочее место, аккуратно убрать все за собой; привести в порядок свою одежду.
Эстетическое направление	Эстетическое воспитание через обогащение чувственного опыта и развитие	<ul style="list-style-type: none"> • выстраивание взаимосвязи художественно-творческой деятельности самих обучающихся с воспитательной работой через развитие восприятия, образных представлений, воображения и

	эмоциональной сферы личности влияет на становление нравственной и духовной составляющей внутреннего мира ребенка с ОВЗ.	творчества; <ul style="list-style-type: none"> уважительное отношение к результатам творчества обучающихся, широкое включение их произведений в жизнь ДОО; организация выставок, концертов, создание эстетической развивающей среды; формирование чувства прекрасного на основе восприятия художественного слова на русском и родном языке; реализация вариативности содержания, форм и методов работы с детьми по разным направлениям эстетического воспитания.
--	---	---

Воспитательная работа реализуется через следующие взаимосвязанные компоненты:

- когнитивно-смысловой, связанный с формированием представлений, знаний и правил;
- эмоционально-ценностный, характеризующийся формированием эмоционального отношения к себе и к миру на основе системы ценностей;
- регуляторно-волевой, обеспечивающий формирование произвольности поведения и отражение усвоенных норм, ценностей во взаимодействии с другими людьми, природой и произведениями искусства, рукотворным миром.

Организационный раздел программы воспитания будет описан в контексте реализации всей АООП ниже, в соответствующем разделе.

2.5. Вариативные формы, способы, методы и средства реализации Программы

2.5.1. Формы организации образовательной деятельности

В процессе реализации АООП используются различные формы организации образовательной деятельности.

Формы образовательной деятельности для учителя-логопеда

Совместная образовательная деятельность учителя-логопеда с детьми			
Непосредственно образовательная логопедическая деятельность	Образовательная деятельность в режимных моментах	Самостоятельная деятельность детей	Образовательная деятельность в семье
<ul style="list-style-type: none"> Подгрупповая НОД. ККРЗ: комплексные коррекционно-развивающие занятия. 	<ul style="list-style-type: none"> Пальчиковые игры и упражнения. Мимические, логоритмические, артикуляционные дыхательные гимнастики. 	<ul style="list-style-type: none"> Сюжетно-ролевые игры. Дидактические игры. Настольно-печатные игры. Словотворчество. 	<ul style="list-style-type: none"> Выполнение рекомендаций учителя-логопеда по исправлению нарушений в речевом развитии. Речевые игры.

<ul style="list-style-type: none"> • Интегрированные занятия с воспитателем и специалистами. • Комплексные (бинарные) занятия с воспитателем и специалистами. • Индивидуальная НОД. • Дидактические игры. • Настольно-печатные игры. • Компьютерные обучающие игры и программы. • Речевые задания и упражнения. 	<ul style="list-style-type: none"> • Речевые дидактические игры. • Коммуникативно-речевые практикумы. • Чтение в литературном уголке. • Тренинги (действия по речевому образцу учителя-логопеда). • Логопедические досуги. • Праздники, развлечения. 	<ul style="list-style-type: none"> • Совместная продуктивная и игровая деятельность. • Работа в тетради для самостоятельной работы. • Разучивание скороговорок, чистоговорок, стихотворений. 	<ul style="list-style-type: none"> • Беседы. • Чтение книг, рассматривание иллюстраций. • Заучивание скороговорок, потешек, чистоговорок, стихотворений. • Игры-драматизации. • Поручения логопеда. • Экскурсии. • Наблюдения. • Совместная проектная деятельность.
--	--	---	---

Формы образовательной деятельности для специалиста коррекционного профиля

Совместная образовательная деятельность в ходе режимных моментов	Непосредственная образовательная деятельность с детьми	В ходе самостоятельной деятельности детей	Во взаимодействии с семьями
Формы организации детей			
Индивидуальные Подгрупповые	Групповые Подгрупповые Индивидуальные	Индивидуальные Подгрупповые	Совместные Индивидуальные
<ul style="list-style-type: none"> • наблюдение; • беседа; • пальчиковые игры и упражнения; • корригирующая гимнастика; • комплекс игровых обучающих ситуаций; • комплекс дидактических игр; 	<ul style="list-style-type: none"> • игры (дидактические, строительные, настольно-печатные, математические, логические); • НОД: Формирование целостной картины мира, ознакомление с окружающим миром (ФЦКМ); • НОД: Формирование элементарных математических представлений 	<ul style="list-style-type: none"> • экспериментирование; • рассматривание объектов природы, быта; • игры (дидактические, строительные, настольно-печатные, математические, логические); • работа в тетради для самостоятельной работы; • конструирование из 	<ul style="list-style-type: none"> • создание соответствующей предметно-развивающей среды; • выполнение рекомендаций учителя-дефектолога по коррекции нарушений развития; • проектная

<ul style="list-style-type: none"> • практикум по социально-бытовой ориентировке; • игровое упражнение; • проблемная ситуация; • коммуникативно-познавательный практикум; • коммуникативно-художественный практикум; • чтение в литературном уголке; • коммуникативные тренинги; • тематические досуги; • праздники, развлечения; • изготовление украшений, декораций, подарков, предметов для игр (на занятиях соответствующей тематики); • выставки работ, сделанных своими руками; 	<p>(ФЭМП);</p> <ul style="list-style-type: none"> • НОД: Развитие речи; • НОД: Развитие речи с элементами подготовки к обучению грамоте; • НОД: Подготовка к обучению грамоте; • Индивидуальная НОД: Развитие высших психических функций; • НОД: Физическая культура; • НОД: Музыкальное воспитание; • ККРЗ: комплексные коррекционно-развивающие занятия; • интегрированные занятия с воспитателем и специалистами; • комплексные (бинарные) занятия с воспитателем и специалистами; • экспериментирование; • математические КВН; 	<p>песка;</p> <ul style="list-style-type: none"> • рассматривание эстетически привлекательных объектов природы, быта, произведений искусства; • самостоятельная исследовательская деятельность; • создание коллекций; 	<p>деятельность;</p> <ul style="list-style-type: none"> • экскурсии; • прогулки; • создание различных коллекций; • совместные мероприятия; • поручения дефектолога; • наблюдения; • совместная проектная деятельность;
--	---	--	---

Все формы работы *педагога-психолога* учитывают субъектность ребенка и всех участников образовательного и коррекционно-развивающего процесса в системе комплексного сопровождения:

- Средовое обучение (MilieuTeaching), включающее невербальные и вербальные техники стимуляции взаимодействия и общения.
- Углубленная оценка особенностей социально-эмоционального и психического развития ребенка и особенностей взаимодействия в паре «взрослый-ребенок».
- Нейроразвивающая терапия и проведение индивидуальных психокоррекционных занятий с детьми, направленных на коррекцию эмоционально-волевой сферы (нарушений адаптации, страхов, агрессии и др.) и психического развития (нарушений внимания, восприятия, памяти, мышления и др.).

- Проведение подгрупповых занятий с детьми, направленных на развитие сенсомоторных и психомоторных, коммуникативных способностей, эмоционального и социального интеллекта дошкольников, формирование психологической готовности к школе и подготовки к общению в условиях школы.
- Недирективное сопровождение самостоятельной игровой деятельности, а также недирективное сопровождение иной самостоятельной деятельности ребенка, основанное на структурировании развивающей среды с учетом интересов ребенка, на использовании поддерживающих коммуникативных технологий, содействии ориентации и инициативности ребенка.
- Консультирование родителей по проблемам ребенка.
- Занятия с парой «родитель – ребенок», проведение групповых занятий с детьми и родителями (в целях оптимизации детско-родительских взаимодействия, укрепления привязанности, первичной социализации, поддержки родителей и др), тематических занятий с родителями (например, обучающих семинаров).
- Психотерапевтическая работа с родителями. Применяется, когда родители имеют собственные психологические проблемы, которые могут влиять на ребенка.
- Консультирование других специалистов службы по проблемам работы с семьями, обучение специалистов способам общения с родителями, которые помогут оказать им необходимую поддержку, проведение тренинговых занятий с педагогами и специалистами ДОО.

К новым **формам образовательным деятельности**, соответствующим ФАОП ДО, добавляются следующие виды.



При выборе форм реализации ФАОП педагогический коллектив учитывает **субъектные проявления ребенка в деятельности**:

- интерес к миру и культуре;
- избирательное отношение к социокультурным объектам и разным видам деятельности;
- инициативность и желание заниматься той или иной деятельностью;
- самостоятельность в выборе и осуществлении деятельности;
- творчество в интерпретации объектов культуры и создании продуктов деятельности.

Наиболее эффективными формами работы для поддержки детской инициативы при этом являются следующие:

- Специально-организованная познавательная деятельность.

- Совместная исследовательская деятельность взрослого и детей – опыты и экспериментирование с природным и бросовым материалами.
- Индивидуально-совместная деятельность в уголке игр с песком и водой.
- Совместная деятельность взрослого и детей по преобразованию предметов рукотворного мира и живой природы.
- Совместная творческая деятельность взрослого и детей.
- Совместная проектная деятельность с другими детьми и родителями.

Непосредственная образовательная деятельность

Количество и продолжительность непосредственной образовательной деятельности (НОД) устанавливаются в соответствии с санитарно-гигиеническими нормами и требованиями (СанПиН 2.4.3648-20).

Продолжительность занятий 15 мин., 20 мин., 25 мин., 30 мин. Перерывы между занятиями должны быть не менее 10 мин. Для предупреждения переутомления детей целесообразно проводить физкультминутку (1,5-2 мин.) на 6-7-й, 12-15-й минуте занятия. С этой целью занятия, требующие умственного напряжения, должны чередоваться с занятиями подвижного характера.

Продолжительность игры-занятия и время проведения физкультминутки определяется возрастной группой детей.

Индивидуальные занятия составляют существенную часть работы учителя-логопеда, учителя-дефектолога, педагога-психолога в течение каждого рабочего дня и недели в целом. Они направлены на осуществление коррекции индивидуальных недостатков психофизического, речевого развития воспитанников, создающие определенные трудности в овладении программой. Частота проведения индивидуальных занятий определяется характером и степенью выраженности нарушения, возрастом и индивидуальными психофизическими особенностями детей, продолжительность индивидуальных занятий 10-15 мин., 15-20 мин.

Совместная образовательная деятельность

В рамках организации совместной образовательной деятельности с детьми также реализуются следующие **виды культурных практик**:

- Коммуникативно-речевые практикумы.
- Коммуникативно-познавательные практикумы.
- Коммуникативно-художественные практикумы.
- Практики организации творческой деятельности.
- Практики формирования особых видов движений (ритмических) и ОБЖ (обеспечение безопасности жизнедеятельности).

2.5.2. Методы образовательной деятельности

В работе учителя-логопеда, учителя-дефектолога, педагога-психолога используются общие и специальные методы коррекционно-развивающей работы:

Общие методы коррекционной работы:

1. **Наглядные:** непосредственное наблюдение и его разновидности; опосредованное наблюдение (изобразительная наглядность: рассматривание игрушек и картин, рассказывание по игрушкам и картинам) и др.
2. **Словесные:** чтение и рассказывание художественных произведений; пересказ; обобщающая беседа; рассказывание с опорой и без опоры на наглядный материал; заучивание наизусть стихов, небольших рассказов, скороговорок, чистоговорок и др.
3. **Практические:** дидактические игры и упражнения; игры-драматизации и инсценировки; хороводные игры и др.

Перечисленные методы приобретают **коррекционную специфику** при работе с детьми, имеющими ОВЗ. **Наглядные методы** в работе дефектолога предполагают показ детям пособий, картин, демонстрацию фильмов, мультимедийных презентаций, обеспечивающих полисенсорную основу восприятия информации. При этом необходимо учитывать особенности дошкольников с нарушениями в развитии (меньший объем восприятия, его замедленный темп, неточности) и применять доступные и качественные наглядные средства (натуральные, изобразительные, символические), строго дозировать и структурировать предлагаемый материал. Кроме того, необходимо заранее подготовить четкие комментарии, обобщение информации, выделение главного в содержании, предусмотреть активное включение детей в процесс работу на занятиях по различным образовательным областям.

Использование **практических методов** требует учитывать особенности дошкольников с нарушениями развития (меньший практический опыт, специфика понимания речи, возможное превалирование наглядных форм мышления).

Словесные методы обучения (рассказ, беседа, объяснение и др.) имеют наибольшую специфику в процессе обучения детей с нарушениями в развитии: метод «малых порций» (дробление материала на несколько смысловых частей), сопровождение устного высказывания дефектолога визуальными материалами; привлечение внимания детей к новым словам и определениям с помощью игровых приемов; алгоритмизированное и структурированное объяснение нового материала; смена деятельности обучающихся (узнавание, воспроизведение, применение); использование приемов, направленных на развитие наблюдательности, сравнения, аналогии, выделения главного, обобщения и др.

Как правило, практические, наглядные и словесные методы используются в комплексе, что позволяет формировать у детей с нарушениями в развитии сенсомоторную основу понятий об окружающем мире, помогает им более точно, полноценно воспринимать и осмысливать информацию, удерживать ее и перерабатывать.

Специальные методы работы дифференцируются под образовательные области.

Образовательная область «Социально-коммуникативное развитие»:

- Методы, обеспечивающие эмоциональность восприятия.
- Методы формирования социально-бытовой ориентировки.
- Методах коррекции привычек, наносящих ущерб здоровью.
- Методы освоения способов защиты от неблагоприятного влияния социальной среды.
- Методы координации разных видов деятельности.
- Методы обучения сюжетно-ролевой игре.

- Методы и приемы, способствующие достижению минимально возможного уровня, позволяющего действовать ребенку самостоятельно.
- Методы фасилитации.
- Методы, повышающие познавательную активность в области социально-нравственных ориентировок.
- Методы коррекции формирующихся у детей социальных, нравственных и патриотических представлений.
- Методы, направленные на присвоение детьми норм и ценностей, принятых в обществе, включая моральные и духовно-нравственные ценности.

Образовательная область «Познавательное развитие»:

- Методы здоровьесбережения и методы позитивного воздействия на психомоторное развитие ребенка.
- Сенсомоторные методы.
- Методы организации психических процессов.
- Методы развития слухового восприятия.
- Двигательно-кинестетические методы.
- Методы развития осязательного восприятия.
- Наглядно-слуховой метод.
- Зрительно-двигательный метод.
- Методы обучения конструированию.
- Методы формирования пространственных ориентировок.
- Методы когнитивной коррекции.
- Методы нейропсихологической коррекции.
- Методы двуполушарного подхода.
- Вербально-логические методы.
- Методы развития эмоционального и социального интеллекта.

Образовательная область «Речевое развитие»:

- Методы развития ручной моторики и тонкой моторики пальцев рук.
- Методы формирования языковой установки.
- Методы формирования системы языковых ориентировок.
- Наглядно-слуховой метод.
- Методы развития и коррекции слухового восприятия.
- Вербально-тональный метод.
- Методы развития коммуникации, речевой деятельности и языка, как средства, обеспечивающего развитие речи и мышления.
- Методы коррекции речи.
- Методы профилактики и пропедевтики нарушений чтения и письма.

В своей работе с детьми **учитель-дефектолог** опирается на использование следующих групп **специальных методов**:

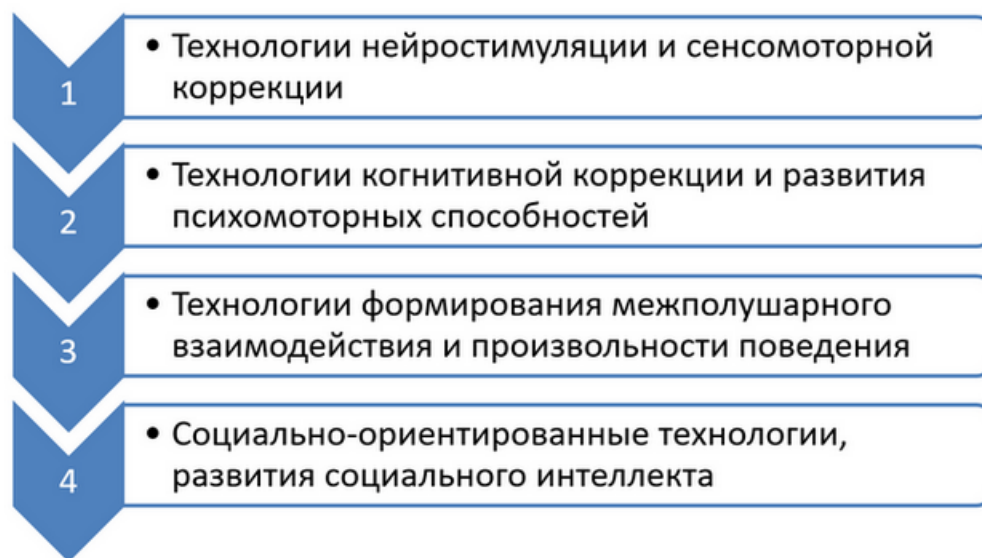
- Методы, направленные на формирование у детей представлений о своем здоровье и привитие навыков его укрепления;
- Методы и приемы работы, способствующие мотивации деятельности каждого ребенка и стимуляции детского интереса (через организацию дидактических игр, наличие атрибутики для драматизации, кукольный театр и др.);
- Методы сенсорной интеграции;

- Методы формирования способов ориентировочных действий (метод проб и ошибок, метод практических проб и примеривания, метод зрительного соотнесения);
- Методы расширения зоны ближайшего развития ребенка и формирования готовности к социальному взаимодействию: метод совместных действий ребенка со взрослым; метод подражания действиям взрослого; метод жестовой инструкции; метод собственных действия ребенка по вербальной инструкции взрослого и др.;
- Метод формирования алгоритма простой продуктивной деятельности (на основе обучения социальному подражанию и формированию цепочки действий на его основе);
- Методы поведенческой терапии;
- Методы интеграции двигатель-кинестетических приемов с другими методами обучения (наглядным, практическим);
- Методы интеграции речевого, коммуникативного и познавательного развития ребенка;
- Методы и приемы, активизирующие и стимулирующие субъективную активность детей;
- Методы проектирования как средство организации познавательно-исследовательской деятельности детей;
- Методы подготовки ребенка к включению в среду нормативно развивающихся сверстников.

В основе использования перечисленных методов лежит принцип комплексного применения методов педагогического и психологического, коррекционного воздействия, который означает использование в процессе коррекционного воспитания и обучения многообразия методов, приемов, средств (методов игровой коррекции: методы арт-, сказко-, игротерапии и др.). При этом даже традиционные педагогические методы приобретают коррекционную направленность: используются приемы сочетания в рамках одного занятия различных методов работы учителя и видов деятельности детей; учета повторяемость предложенного материала не только на занятиях, но и вне их; приемы использования ярких дидактических пособий (игрушек, элементов костюмов, детских музыкальных инструментов и т. д.); приемы активно-действенного и ярко эмоционального участия взрослых (воспитателей, педагогов-дефектологов, родителей) в проведении занятий, праздников, времени досуга.

Технологии коррекционно-развивающей работы могут быть представлены в виде схемы.

Технологии коррекционно-развивающей работы



2.5.3. Вариативные способы и средства реализации Программы, культурные практики

Вариативные способы и средства реализации АООП зависят от индивидуальных особенностей обучающихся. Для детей с задержкой психического развития они строятся с учетом культурных практик:

- формирования образа «Я», развития личностной и коммуникативной готовности к обучению в образовательной организации;
- формирования структуры деятельности и взаимодействия со взрослыми и сверстниками;
- формирования интеллектуальной и специальной готовности к обучению в образовательной организации и др.

Культурные практики предоставляют ребенку возможность проявить свою субъектность с разных сторон, что, в свою очередь, способствует становлению разных видов детских инициатив:

- в игровой практике ребенок проявляет себя как творческий субъект (творческая инициатива);
- в продуктивной – созидающий и волевой субъект (инициатива целеполагания);
- в познавательно-исследовательской практике – как субъект исследования (познавательная инициатива);
- коммуникативной практике – как партнер по взаимодействию и собеседник (коммуникативная инициатива);
- чтение художественной литературы дополняет развивающие возможности других культурных практик детей дошкольного возраста (игровой, познавательно-исследовательской, продуктивной деятельности).

2.6. Содержание взаимодействия с другими участниками образовательного процесса

2.6.1. Взаимодействие воспитателей и специалистов (*часть, формируемая участниками образовательных отношений*)

Схема взаимодействия специалистов



Работой по образовательной области «*Речевое развитие*» руководит учитель-логопед, а другие специалисты подключаются к работе и планируют образовательную деятельность в соответствии с рекомендациями учителя-логопеда.

В работе по образовательной области «*Познавательное развитие*» участвуют учитель-дефектолог, воспитатели, педагог-психолог. Учитель-дефектолог руководит работой по сенсорному развитию, развитию высших психических функций, становлению сознания, развитию воображения и творческой активности, также совершенствованию эмоционально-волевой сферы.

Воспитатели работают над развитием любознательности и познавательной мотивации, формированием познавательных действий, первичных представлений о себе, других людях, объектах окружающего мира, о свойствах и отношениях объектов окружающего мира, о планете Земля как общем доме людей, об особенностях ее природы, многообразии стран и народов мира.

Учитель-дефектолог подключается к этой деятельности и помогает воспитателям выбрать адекватные методы и приемы работы с учетом индивидуальных особенностей и возможностей каждого ребенка с ОНР и этапа коррекционной работы.

Основными специалистами в области «*Социально-коммуникативное развитие*» выступают воспитатели и учитель-логопед при условии, что остальные специалисты и родители дошкольников подключаются к их работе.

В образовательной области «*Художественно-эстетическое развитие*» принимают участие воспитатели, музыкальный руководитель и учитель-логопед, берущий на себя часть работы по подготовке занятий логопедической ритмикой.

Работу в образовательных области «*Физическое развитие*» осуществляют инструктор по физическому воспитанию при обязательном подключении всех остальных педагогов и родителей дошкольников.

Специалист *коррекционного профиля* ведет свою работу в тесной взаимосвязи с другими специалистами ДОО:

- *Воспитателями группы* – включение воспитателей в процесс коррекционно-развивающей работы, обмен результатами педагогической диагностики, обсуждение и формирование единых требований к воспитанникам группы, ведение тетради взаимодействия для закрепления знаний, умений и навыков детей, сформированных на индивидуальных и фронтальных занятиях, посещение консультаций и практикумов.
- *Учителем-логопедом* – обсуждение результатов диагностики, взаимодействие при разработке индивидуальных образовательных маршрутов детей, взаимодействие при разработке содержания НОД, посещение консультаций и практикумов.
- *Педагогом-психологом* – обмен результатами психолого-педагогической диагностики, организация круглых столов по вопросам динамики развития детей, участие в Психолого-педагогическом консилиуме, посещение консультаций и практикумов.
- *Музыкальным руководителем* – посещение занятий, оказание помощи в подготовке к праздникам, обсуждение речевого материала к тематическим праздникам и мероприятиям, посещение консультаций и практикумов.
- *Инструктором по физической культуре* – посещение занятий, оказание помощи при подготовке к спортивным мероприятиям, обмен результатами диагностики, посещение консультаций и практикумов.

Координатором взаимодействия всех участников комплексного психолого-педагогического сопровождения детей с ОВЗ в ДОО является председатель ППК и педагог-психолог. Функции последнего представлены в виде схемы ниже.



Задачи психологического консультирования родителей и воспитателей решаются *педагогом-психологом* с позиции потребностей и возможностей возрастного развития ребенка, а также индивидуальных вариантов развития. Такими задачами выступают:

- оптимизация возрастного и индивидуального развития ребенка;
- оказание психологической помощи в ситуации реальных затруднений, связанных с образовательным процессом или влияющих на эффективность образовательного процесса в ДОО;
- обучение приемам самопознания, саморегуляции, использованию своих ресурсов для преодоления проблемных ситуаций, реализации воспитательной и обучающей функции;
- помощь в выработке продуктивных жизненных стратегий в отношении трудных образовательных ситуаций;
- формирование установки на самостоятельное разрешение проблемы.

Приведем пример такого взаимодействия в условиях дошкольной группы.

Распределение обязанностей с педагогами

Основными задачами совместной работы *специалиста коррекционного профиля* и *воспитателя* являются:

- Практическое усвоение лексических и грамматических средств языка, развитие связной речи и формирование правильного произношения, подготовка к обучению грамоте.

- Развитие психических функций, познавательной деятельности и ознакомление с окружающим миром, развитие элементарных математических представлений и подготовка к обучению в условиях школы.
- Совместное психолого-педагогическое сопровождение детей с ОВЗ в условиях реализации режимных моментов и занятий, консультирования родителей.

Вместе с тем функции воспитателя и специалиста коррекционного профиля должны быть достаточно четко определены и разграничены. Поэтому для планирования содержания совместной образовательной деятельности необходимо сначала распределить задачи коррекционно-педагогической работы между воспитателем и специалистом коррекционного профиля, включить в эту работу учителя-логопеда, педагога-психолога и тьюторов детей.

**Диагностическая работа:
взаимодействие воспитателя и специалиста коррекционного профиля**

Воспитатель	Специалист коррекционного профиля
<p>Проводит педагогические наблюдения общего развития и воспитанности детей.</p> <p>Сообщает специалисту коррекционного профиля результаты своих наблюдений за ребенком в различных видах деятельности; историю его раннего развития и условия семейного воспитания.</p> <p>Опираясь на диагностические данные специалиста коррекционного профиля, планирует деятельность с детьми, исходя из основных коррекционных задач.</p> <p>Вместе со специалистами заполняют мониторинг индивидуального развития на каждого ребенка.</p>	<p>Проводит ежегодное комплексное обследование всех детей дошкольного возраста, результаты которого отражает для каждой группы детей:</p> <ul style="list-style-type: none"> • в «экранах звукопроизношения» и «бланках учета результатов обследования детей»; • в картах развития и представлениях на каждого ребенка; • в тетрадях взаимодействия с воспитателями. <p>Вместе с воспитателями заполняет мониторинг индивидуального развития на каждого ребенка.</p>

**Коррекционная работа:
взаимодействие воспитателя и специалиста коррекционного профиля**

Воспитатель	Специалист коррекционного профиля
<p>Осуществляет контроль за деятельностью и поведением детей на занятиях и во время режимных моментов.</p> <p>Занимается развитием мелкой и артикуляционной моторики.</p> <p>Проводит дидактические игры по заданию специалиста, направленные на сенсорное и</p>	<p>Оказывает воспитателю помощь в организации индивидуальной и групповой работы по развитию речи и коммуникативных способностей.</p> <p>Оказывает воспитателю помощь в организации индивидуальной и групповой работы по развитию психических функций, сенсорному и познавательному,</p>

<p>познавательное, математическое развитие.</p> <p>Оказывает помощь по автоматизации поставленных звуков, способствует совершенствованию грамматического строя речи, развитию фонематического восприятия и слоговой структуры.</p> <p>Проводит необходимую работу с родителями для оптимизации коррекционного процесса.</p> <p>Организует досуговую деятельность детей и подготовку к праздникам.</p>	<p>математическому развитию.</p> <p>Дает ежемесячные рекомендации по планированию групповых и подгрупповых игр и занятий с учетом возрастных норм и общего комплексно-тематического планирования работы в группе.</p> <p>Участвует в подготовке детей к праздникам в рамках общего плана воспитательной и образовательной работы на год.</p>
---	--

В целях оптимизации данного процесса специалист коррекционного профиля проводит для воспитателей тематические семинары-практикумы в течение года. При этом специалист может рассказать и показать в условиях совместной деятельности с детьми, как использовать специальные коррекционно-развивающие приемы и задания, игры в режимных моментах, организуя специальные ситуации-иллюстрации, ситуации-упражнения и проблемные ситуации, ситуации-оценки.

**Профилактическая работа:
взаимодействие воспитателя и специалиста коррекционного профиля**

Воспитатель	Специалист коррекционного профиля
<p>Организует такую предметную среду, которая способствует максимально полному раскрытию потенциальных речевых, коммуникативных и познавательных возможностей воспитанников, предупреждению у них вторичных и третичных отклонений в развитии.</p> <p>Получает рекомендации от специалистов по индивидуальной работе с детьми со сложной структурой дефекта.</p> <p>Проводит профилактические беседы для родителей, родительские собрания в соответствии с общим планом взаимодействия с семьями воспитанников.</p>	<p>Отслеживает соответствие развивающей предметно-игровой и пространственной среды возрастным потребностям детей, дает рекомендации воспитателям по ее обогащению.</p> <p>Уделяет повышенное внимание детям с высокой степенью риска формирования вторичных и третичных нарушений развития, со сложной структурой дефекта.</p> <p>Проводит профилактические беседы и консультации для родителей, участвует в родительских собраниях в соответствии с общим планом взаимодействия с семьями воспитанников.</p>

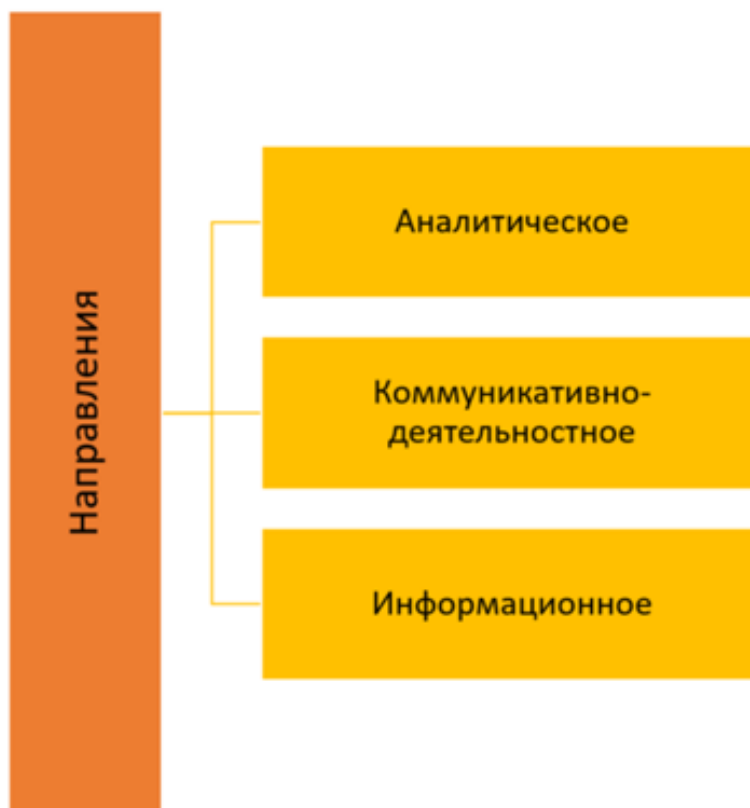
Конкретизация данных задач отражается в тетради взаимодействия специалиста коррекционного профиля и воспитателей, которая заполняется каждую неделю. Тетрадь отражает единый подход к комплексно-тематическому планированию работы воспитателей и специалистов коррекционного профиля, опирается на понедельное планирование комплексных тем, годовой круг событий и мероприятий, план воспитательной работы на год.

2.6.2. Взаимодействие педагогического коллектива с родителями (законными представителями) обучающихся

Основной целью работы с родителями является обеспечение взаимодействия с семьей, вовлечение родителей в образовательный процесс для формирования у них компетентной педагогической позиции по отношению к собственному ребенку.

Направления данной работы представлены ниже.

Направления работы с семьями обучающихся с ОВЗ в ДОО



Содержание данной работы и вариативные формы и методы ее организации представлены ниже.

Во время реализации рабочей программы используется следующая схема взаимодействия с родителями, которая делит всю работу с родителями на 5 этапов.

1 этап - моделирование взаимодействия. При этом необходим учета особенностей каждой семьи, т.е. индивидуального подхода. Для анализа данного вопроса предлагается ряд *критериев*:

- 1) проведение в ДОО социологических срезов для получения данных о семьях;
- 2) изучение уровня педагогической культуры родителей и стилей семейного воспитания;
- 3) использование разнообразных форм коллективной и индивидуальной работы;

- 4) изучение запросов, нужд, интересов родителей в соответствии с образовательными потребностями детей с ОВЗ;
- 5) выявление, обобщение, внедрение передового опыта семейного воспитания;
- 6) изучение мнения родителей о работе ДОО и взаимодействии с педагогическим коллективом.

2 этап – установление между воспитателями и родителями благоприятных межличностных отношений с установкой на деловое сотрудничество.

Основные формы взаимодействия с семьей

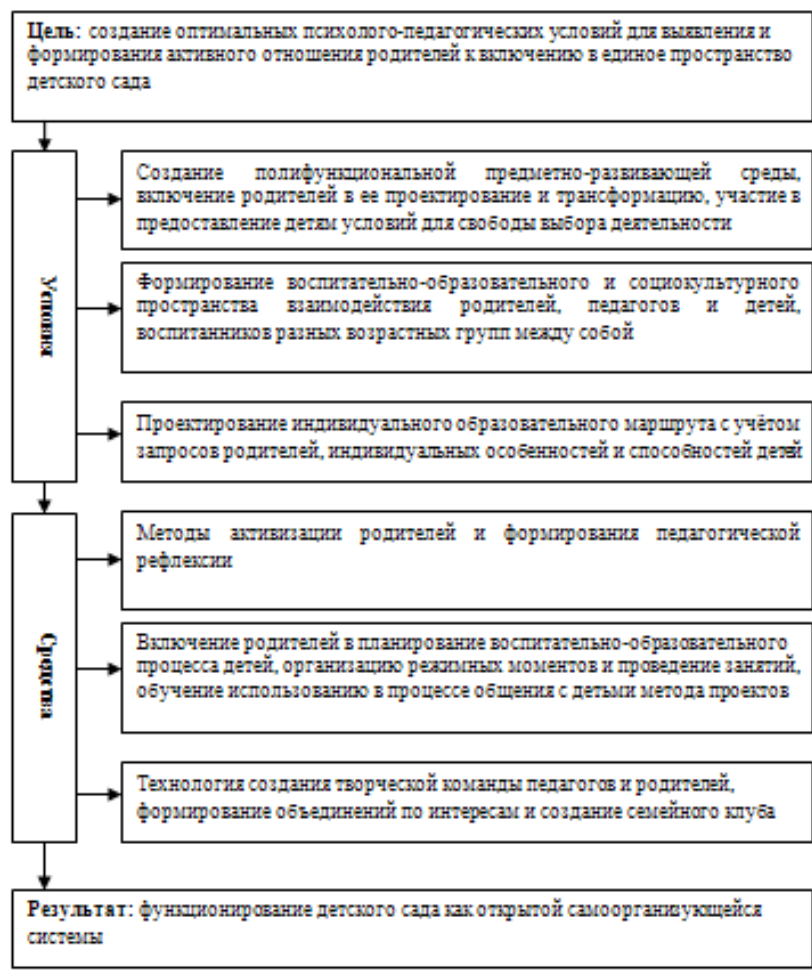
Информационно-аналитические	анкетирование, опрос
Наглядно-информационные	информационные стенды, папки-передвижки
Познавательные	родительские собрания, консультации, мастер-классы
Досуговые	праздники, досуговые спортивные мероприятия

Схема. Методы активизации родителей



3 этап - формирование у родителей более полного образа ребенка и правильного его восприятия, включение родителей в образовательное пространство.

Модель включения родителей в воспитательно-образовательное и коррекционно-развивающее пространство ДОО



Включение родителей в образовательное и коррекционно-развивающее пространство предполагает:

Информационно-просветительское направление, опирающееся на консультации (очная, дистанционная форма), привлечение родителей (законных представителей) к публичному обсуждению проблем общей направленности в малых группах заинтересованных лиц, беседы; методы организации участия родителей в педагогических семинарах, в тематических родительских собраниях в ДОО, подготовка и предоставление родителям информационных листов, тематические беседы-консультации родителей, беседы-обсуждения данных специальной литературы, совместный с родителями просмотр видеоматериалов о развитии детей с их последующим обсуждением, организация в социальных сетях обмена информацией.

Консультативно-диагностическое направление, включающее методы индивидуального консультирования семьи, методы проведения тематических консультаций, разработки тематических информационных листов, моделирования педагогических ситуаций, просмотра видеоматериалов с обсуждением.

Интерактивное дидактико-ориентированное направление предполагает использование методов игрового обучения: используются

- игры, способствующие развитию чувства взаимного доверия;
- игры, привносящие в общение новизну и остроту ощущений;
- игры, ориентированные на развитие объединенного внимания ребенка с ОВЗ и родителя;
- игры, стимулирующие речевое развитие ребенка; игры, стимулирующие и побуждающие ребенка с ОВЗ к подражанию;
- игры, активизирующие слух, обогащающие слуховые впечатления, способствующие развитию у ребенка с ОВЗ слухо-двигательной координации;
- игры на обогащения тактильных ощущений у ребенка с ОВЗ;

Организационно-педагогическое направление, включает расширение социальных контактов семьи. Оказание родителям помощи в установлении контактов с семьями, имеющими опыт воспитания ребенка с инвалидностью, с ОВЗ. Организация в ДОО досуговых мероприятий с вовлечением и участием в них сопровождаемой семьи. Организация знакомств (практическое, виртуальное) родителей с ДОО для изучения условий для получения образования детьми с ОВЗ.

Используемые методы: создание информативной базы о семьях детей с ОВЗ и возможных контактах с ней (с согласия семьи быть включенными в базу); практическое участие в разработке досуговых мероприятий ДОО с определением позиций создания условий вовлечения в них сопровождаемой семьи; организаторская деятельность; беседы с родителями и другими членами семьи; консультации.

Психолого-педагогическое сопровождение ребенка с ОВЗ (психокоррекционное сопровождение ребенка, компенсаторно-развивающее сопровождение ребенка с ОВЗ специалистом коррекционного профиля).

4 этап – изучение педагогической позиции родителей и ознакомление с проблемами семьи в воспитании и обучении дошкольника в связи с особенностями его развития и ОВЗ.

В связи с этим происходит **конкретизация форм сотрудничества** в рамках интеграции познавательного и речевого развития обучающихся (на основе ПрООП дошкольного образования):

- Ознакомление родителей с основными показателями речевого и познавательного развития детей.
- Индивидуальное обсуждение с родителями результатов обследования познавательно-речевого развития детей при их личной встрече со специалистом.
- Проведение родителями обследования речи детей и их математического развития с помощью специальных тетрадей с печатной основой.
- Привлечение родителей к проведению работы в семье по расширению кругозора детей посредством чтения по рекомендованным спискам произведений художественной литературы и участия в литературных, математических и др. праздниках.
- Линия родительских достижений проявляется актуализацией и развитием установок на развитие и воспитание ребенка с нарушениями в развитии.
- Участие родителей в игротеках.

- Просмотр видео- и прослушивание аудиоматериалов, связанных с познавательно-речевым и двигательным развитием детей.

Консультирование родителей связано со спецификой ОВЗ и особых образовательных потребностей детей.

Дети с ЗПР

Многие родители детей не знают закономерностей психического развития детей и часто дезориентированы в состоянии развития своего ребенка. Они не видят разницы между задержкой психического развития, умственной отсталостью и психическим заболеванием. Среди родителей детей с нарушениями психического развития довольно много родителей с пониженной социальной ответственностью. Поэтому одной из важнейших задач является просветительско-консультативная работа с семьей, привлечение родителей к активному сотрудничеству, т. к. только в процессе совместной деятельности детского сада и семьи удастся максимально помочь ребенку в преодолении имеющихся недостатков и трудностей.

Содержание работы специалиста с семьей планируется с учетом следующих факторов: социального положения семьи; особенностей характера взаимодействия близких взрослых со своим ребенком; позиции родителей по отношению к его воспитанию; уровня педагогической компетентности родителей и др.

Тематика групповых и индивидуальных консультаций в течение года:

- коррекция недостатков и развитие двигательных навыков и психомоторики;
- предупреждение и преодоление недостатков в эмоционально-личностной, волевой и поведенческой сферах;
- воспитание самостоятельности в быту (формирование культурно-гигиенических навыков);
- развитие коммуникативной деятельности;
- коррекция недостатков и развитие сенсорных функций, всех видов восприятия и формирование эталонных представлений;
- формирование предметных действий, игры;
- коррекция недостатков и развитие всех свойств внимания и произвольной регуляции;
- коррекция недостатков и развитие зрительной и слухоречевой памяти;
- коррекция недостатков и развитие мыслительной деятельности на уровне наглядно-действенного, наглядно-образного и словесно-логического мышления;
- формирование пространственных и временных представлений;
- математическое развитие ребенка;
- ознакомление с окружающим, развитие наблюдательности ребенка;
- преодоление речевого недоразвития и формирование языковых средств и связной речи; подготовка к обучению грамоте, предупреждение нарушений чтения и письма;
- формирование предпосылок к учебной деятельности во всех структурных компонентах;
- стимуляция познавательной и творческой активности;

Беседы и консультации специалиста проводятся по запросам родителей и по плану индивидуальной работы с родителями. Они связаны с оказанием индивидуальной помощи родителям по вопросам коррекции, образования и воспитания; оказанием индивидуальной

помощи в форме домашних заданий. Родителей обучают следующим методам педагогического взаимодействия с ребенком:

- наглядно-слуховой;
- зрительно-двигательный;
- метод совместных действий ребенка со взрослым;
- метод подражания действиям взрослого;
- метод жестовой инструкции;
- метод собственных действия ребенка по вербальной инструкции взрослого.

Постепенно родители вовлекаются в тематические занятия «Семейного клуба». Работа клуба планируется на основании запросов и анкетирования родителей, ознакомлением с задачами и формами подготовки детей к школе. Занятия клуба проводятся специалистами ДОО один раз в два месяца. Формы проведения: тематические доклады; плановые консультации; семинары; тренинги; «Круглые столы» и др.

5 этап – объединение родителей в группы по интересам, создание семейных гостиных и семейных клубов.

Схема. Методы формирования педагогической рефлексии



3. ОРГАНИЗАЦИОННЫЙ РАЗДЕЛ

Пояснительная записка к разделу

В организационном разделе описан комплекс кадровых, финансовых, материально-технических условий, условий организации развивающей предметно-пространственной среды дошкольных групп и кабинетов специалистов, особенности проектирования интерактивной образовательной среды групп и кабинетов специалистов (*часть, формируемая участниками образовательных отношений*), организационно-методические условия (*часть, формируемая участниками образовательных отношений*), психолого-педагогические условия, обеспечивающие развитие ребенка, комплексная модель реализации АООП в образовательном и воспитательном процессе (*часть, формируемая участниками образовательных отношений*), а также условия реализации программы воспитания, включая федеральный календарный план воспитательной работы. Соотношение федеральной части и части, формируемой участниками образовательных отношений, составляет 60% на 40%.

Соотношение компонентов раздела



3.1. Комплекс кадровых, финансовых, материально-технических условий

Реализация Программы обеспечивается педагогическими, руководящими и иными работниками, имеющими профессиональную подготовку, соответствующую квалификационным требованиям, установленным:

- в Едином квалификационном справочнике должностей руководителей, специалистов и служащих, раздел «Квалификационные характеристики должностей работников образования», утвержденном приказом Министерства здравоохранения и социального развития Российской Федерации от 26 августа 2010 г. N 761н (зарегистрирован Министерством юстиции Российской Федерации 6 октября 2010 г., регистрационный N 18638) с изменениями, внесенными приказом Министерства здравоохранения и социального развития Российской Федерации от 31 мая 2011 г. N 448н (зарегистрирован Министерством юстиции Российской Федерации 1 июля 2011 г., регистрационный N 21240);
- в профессиональных стандартах:
 - ❖ «Педагог (педагогическая деятельность в сфере дошкольного, начального общего, основного общего, среднего общего образования) (воспитатель, учитель)», утвержденном приказом Министерства труда и социальной защиты Российской Федерации от 18 октября 2013 г. N 544н (зарегистрирован Министерством юстиции Российской Федерации 6 декабря 2013 г., регистрационный N 30550) с изменениями, внесенными приказами Министерства труда и социальной защиты Российской Федерации от 5 августа 2016 г. N 422н (зарегистрирован Министерством юстиции Российской Федерации 23 августа 2016 г., регистрационный N 43326);
 - ❖ Приказ Минтруда России от 13.03.2023 N 136н «Об утверждении профессионального стандарта «Педагог-дефектолог» (Зарегистрировано в Минюсте России 14.04.2023 N 73027);
 - ❖ «Педагог-психолог (психолог в сфере образования)», утвержденном приказом Министерства труда и социальной защиты Российской Федерации от 24 июля 2015 г. N 514н (зарегистрирован Министерством юстиции Российской Федерации 18 августа 2015 г., регистрационный N 38575);
 - ❖ «Специалист в области воспитания», утвержденном приказом Министерства труда и социальной защиты Российской Федерации от 10 января 2017 г. N 10н (зарегистрирован Министерством юстиции Российской Федерации 26 января 2017 г., регистрационный N 45406);
 - ❖ «Ассистент (помощник) по оказанию технической помощи инвалидам и лицам с ограниченными возможностями здоровья», утвержденном приказом Министерства труда и социальной защиты Российской Федерации от 12 апреля 2017 г. N 351н (зарегистрирован Министерством юстиции Российской Федерации 4 мая 2017 г., регистрационный N 46612).

С учетом специфики групп и категорий ОВЗ, в ДОО разработаны штатные расписания и введены штатные единицы следующих специалистов:

- учитель-дефектолог (олигофренопедагог, сурдопедагог, тифлопедагог)
- учитель-логопед
- педагог-психолог
- тьютор
- ассистент (помощник)

Образование педагогов (представлено в приложении 6 к Программе)

График по итогам заполнения таблицы «Образование педагогов» (представлен в приложении 6 к Программе)

Награды педагогов за достигнутые трудовые успехи (представлены в приложении 7 к Программе)

График по итогам заполнения таблицы «Награды педагогов за достигнутые трудовые успехи» (представлен в приложении 7 к Программе)

Повышение квалификации: все педагоги проходят повышение квалификации каждые три года, что отражено в их портфолио.

В объем **финансового обеспечения** реализации Программы включаются затраты на оплату труда педагогических работников с учетом специальных условий получения образования обучающимися с ОВЗ (части 2, 3 статьи 99 Федерального закона от 29 декабря 2012 г. N 273-ФЗ «Об образовании в Российской Федерации» (Собрание законодательства Российской Федерации, 2012, N59, ст. 7598; 2022, N 29, ст. 5262).

Информационная поддержка реализации рабочих программ и всей АООП представлена на сайте ДОО по адресу: <https://gbskou131.ru/> **Финансовая отчетность по программе** представлена там же в свою очередь.

С **финансовым планом к АООП** ГБОУ ДО школа №131 Красносельского района Санкт-Петербурга можно ознакомиться по согласованию с директором ГБОУ школа №131 Красносельского района Санкт-Петербурга в здании начальной и основной школы.

Материально-технические условия реализации ФАОП для обучающихся с ОВЗ соответствуют:

- требованиям, определяемым в соответствии с санитарно-эпидемиологическими правилами и нормативами;
- требованиям, определяемым в соответствии с правилами пожарной безопасности;
- требованиям к средствам обучения и воспитания в соответствии с возрастом и индивидуальными особенностями развития детей;
- оснащенности помещений развивающей предметно-пространственной средой;
- требованиям к материально-техническому обеспечению программы (учебно-методический комплект, оборудование, оснащение (предметы).

Требования п.3-5 обеспечивают возможность достижения обучающимися в установленных ФГОС ДО результатов освоения АООП в разных областях:

- физическое развитие;
- познавательное развитие;
- речевое развитие;
- художественно-эстетическое развитие;
- социально-коммуникативное развитие.

Материально-техническое обеспечение образовательных областей

Помещение	Сектор применения	Область развития	Участники
Музыкально-спортивный зал	Спортивный сектор Музыкальный и театральный сектор	Физическое развитие Художественно-эстетическое развитие	Инструктор по физкультуре, педагоги, дети, старшая медсестра Музыкальный руководитель, дети, педагоги, родители
Групповая комната	Центр сюжетно-ролевых игр Центр здоровья, подвижных игр Центр безопасности Уголок уединения Центр строительно-конструктивных игр Центр науки Центр математики (сенсорики) Центр искусства Центр литературного чтения	Социально-коммуникативное и Физическое развитие Познавательное развитие Художественно-эстетическое развитие Речевое развитие	Педагоги, дети
Спальная комната	Зона отдыха Зона корригирующей гимнастики	Дневной сон, гимнастика после сна, дыхательная, зрительная гимнастика	Педагоги, дети, помощник воспитателя
Приемная комната	Зона самообслуживания Информационно-просветительский центр для родителей	Самообслуживание, информационно-просветительская, творческая работа педагога с родителями	Педагоги, дети, родители
Кабинет педагога-психолога	Диагностический сектор Зоны	Коррекционная работа с детьми	Педагог-психолог, дети, педагоги, родители

	психологической разгрузки, деятельности взрослого с детьми, нуждающихся в помощи педагога-психолога, консультирования родителей		
Кабинет специалиста коррекционного профиля	<p>Диагностический сектор</p> <p>Зона коррекции речевого развития детей</p> <p>Зона коррекции психических функций, познавательного развития</p> <p>Методическая зона, консультирования родителей</p>	Коррекционная работа с детьми	Учитель-логопед/дефектолог, дети, педагоги, родители
Медицинский блок	Зона медицинского обслуживания детей и персонала	<p>Осуществление медицинской помощи</p> <p>Профилактические мероприятия</p> <p>Медицинский мониторинг (антропометрия и т.п.)</p>	Старшая медсестра, медицинские работники
Игровые площадки	Зона самостоятельной деятельности детей и совместной деятельности педагога и взрослого	Физическое, социально-коммуникативное, речевое, познавательное, художественно-эстетическое	Педагоги, дети, старшая медсестра
Спортивная площадка	<p>Футбольно-волейбольная площадка</p> <p>Гимнастический комплекс, яма для</p>	<p>Физическое развитие</p> <p>Социально-коммуникативное развитие</p>	Инструктор по физкультуре, педагоги, дети, старшая медсестра, родители

	прыжков, бум, дуги для подлезания, др.		
Экологическая тропа	Объекты природы. Объекты благоустройства (искусственный водоем, розарий и др.)	Познавательное развитие	Педагоги, дети, родители
Методический кабинет	Зона методического обеспечения образовательного процесса Зона документационного обеспечения образовательного процесса Центр консультирования родителей	Методическое обеспечение образовательного процесса Документационное обеспечение	Педагоги, родители, старший воспитатель/методист

С учетом специфики развития, воспитания и обучения детей с задержкой психического развития, в ДОО составлены паспорта предметно-развивающей среды:

- Предметно-пространственная среда 2 младшей группы;
- Предметно-пространственная среда средней группы;
- Предметно-пространственная среда старшей группы;
- Предметно-пространственная среда подготовительной к школе группы;
- Паспорт методического кабинета;
- Паспорт кабинета учителя-логопеда;
- Паспорт кабинета учителя-дефектолога;
- Паспорт кабинета педагога-психолога;
- Предметно-пространственная среда музыкального (физкультурного) центра.

3.2. Образовательная среда

3.2.1. Организация развивающей предметно-пространственной образовательной среды

ППРОС Организации обеспечивает и гарантирует:

- охрану и укрепление физического и психического здоровья и эмоционального благополучия обучающихся с задержкой психического развития, проявление уважения к их человеческому достоинству, чувствам и потребностям, формирование и поддержку положительной самооценки, уверенности в собственных возможностях и способностях, в том числе при взаимодействии обучающихся друг с другом и в коллективной работе;

- максимальную реализацию образовательного потенциала пространства Организации, группы и прилегающих территорий, приспособленных для реализации образовательной программы, а также материалов, оборудования и инвентаря для развития обучающихся дошкольного возраста с задержкой психического развития в соответствии с потребностями каждого возрастного этапа, охраны и укрепления их здоровья, возможностями учета особенностей и коррекции недостатков их развития;
- построение вариативного развивающего образования, ориентированного на возможность свободного выбора детьми материалов, видов активности, участников совместной деятельности и общения как с детьми разного возраста, так и с педагогическими работниками, а также свободу в выражении своих чувств и мыслей;
- создание условий для ежедневной трудовой деятельности и мотивации непрерывного самосовершенствования и профессионального развития педагогических работников, а также содействие в определении собственных целей, личных и профессиональных потребностей и мотивов;
- открытость дошкольного образования и вовлечение родителей (законных представителей) непосредственно в образовательную деятельность, осуществление их поддержки в деле образования и воспитания обучающихся, охране и укреплении их здоровья, а также поддержки образовательных инициатив внутри семьи;
- построение образовательной деятельности на основе взаимодействия педагогических работников с детьми, ориентированного на уважение достоинства и личности, интересы и возможности каждого ребенка и учитывающего социальную ситуацию его развития и соответствующие возрастные и индивидуальные особенности (недопустимость как искусственного ускорения, так и искусственного замедления развития обучающихся).

С учетом части, формируемой участниками образовательных отношений, ППРОС обеспечивает ребенку с задержкой психического развития:

- возможность познавательного развития, экспериментирования, раскрывает красоту знаний, необходимость научного познания, формирует научную картину мира;
- возможность общения, игры и совместной деятельности, отражает ценность семьи, людей разных поколений, радость общения с семьей;
- возможность погружения в культуру России, знакомства с особенностями региональной культурной традиции.

Такая ППРОС отражает ценности, на которых строится программа воспитания, способствует их принятию и раскрытию ребенком с задержкой психического развития. Среда является экологичной, природосообразной и безопасной, гармоничной и эстетически привлекательной.

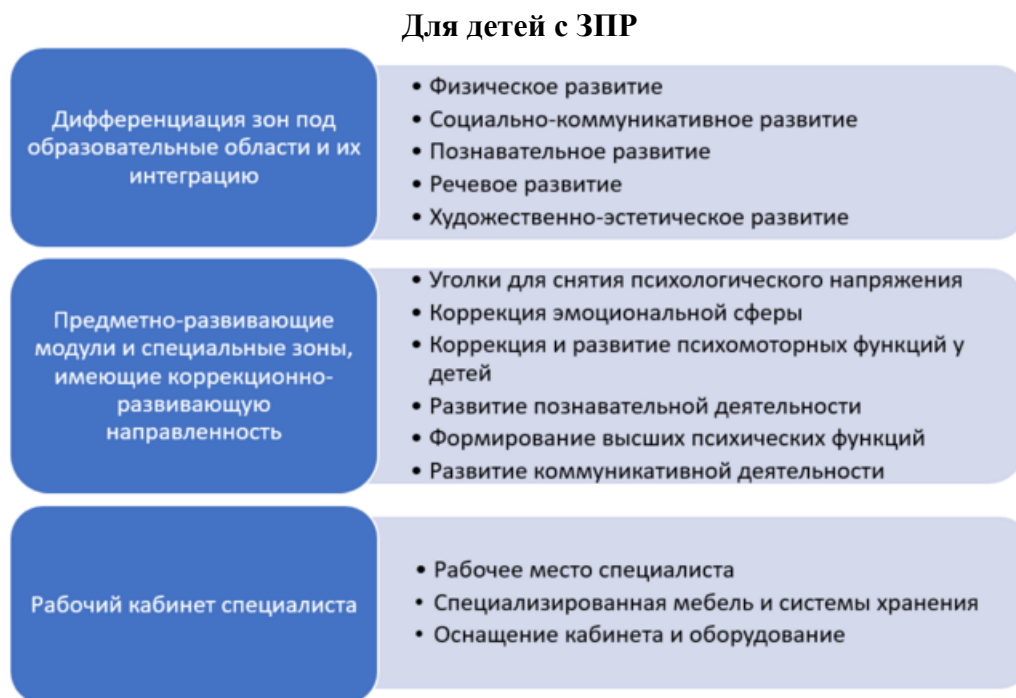
Принципы организации ППРОС, в соответствии с ФАОП ДО для детей с ОВЗ:

- принцип оптимальной пространственно-эмоциональной дистанции при взаимодействии;
- принцип стимулирования и поддержания активности ребенка, направленной на общение, игровую и познавательную деятельность, развитие эмоций, воли;
- принцип стабильности-динамичности;
- принцип комплексирования и гибкого зонирования;
- принцип эмоциогенности среды, индивидуальной комфортности и эмоционального благополучия;
- принцип открытости и соблюдения личных границ;

- открытость природе;
- открытость культуре;
- открытость обществу, открытость своему Я;
- принцип учета половых и возрастных различий детей.

В соответствии с ФАОП ДО, вся ППС дошкольных групп может быть сгруппирована в специальные зоны, предназначенные для реализации специальных условий для получения образования.

Дифференцированные зоны ППС в соответствии с категорией детей



Для **поддержки детской инициативы** в рамках ПРОС и социокультурной среды ДОО педагоги создают следующие условия:

- уделять внимание развитию детского интереса к окружающему миру, поощрять желание ребенка получать новые знания и умения, осуществлять деятельностные пробы в соответствии со своими интересами, задавать познавательные вопросы;
- организовывать ситуации, способствующие активизации личного опыта ребенка в деятельности, побуждающие детей к применению знаний, умений при выборе способов деятельности;
- расширять и усложнять в соответствии с возможностями и особенностями развития детей область задач, которые ребенок способен и желает решить самостоятельно, уделять внимание таким задачам, которые способствуют активизации у ребенка творчества, сообразительности, поиска новых подходов;
- поощрять проявление детской инициативы в течение всего дня пребывания ребенка в ДОО, используя приемы поддержки, одобрения, похвалы;
- создавать условия для развития произвольности в деятельности, использовать игры и упражнения, направленные на тренировку волевых усилий, поддержку готовности и желания ребенка преодолевать трудности, доводить деятельность до результата.

В соответствии с «Рекомендациями по формированию инфраструктуры дошкольных образовательных организаций и комплектации учебно-методических материалов в целях реализации образовательных программ дошкольного образования», принятыми Министерством просвещения РФ 26 декабря 2022 года, **описание кабинета специалиста** конкретизировано в рабочих программах специалистов.

Его организация учитывает индивидуально-дифференцированный подход к детям с задержкой психического развития и позволяет реализовать программу коррекционно-развивающей и абилитационной работы с воспитанниками.

- Технические средства (магнитофон, фильмоскоп, проигрыватель и т.д.), экран для демонстрации диафильмов и диапозитивов.
- Измерительные приборы (секундомер, метроном, песочные часы).
- Зонды логопедические для постановки звуков, а также вспомогательные средства для исправления звукопроизношения (шпатели, резиновые соски-пустышки, пластинки для миогимнастики и т.д.), средства для санитарной обработки инструментов: емкость средняя или малая, спиртовой раствор, ватные диски (вата), ватные палочки, салфетки, марля и т.п.
- Фланелеграф или наборное полотно.
- «Вибрирующее зеркало» с подсветкой.
- Логопедическое пособие «Говоруша. Первые слова» (Виноградской О.В.)
- Шумовые, музыкальные инструменты для развития слухового восприятия.
- Дыхательные тренажеры, игрушки, пособия для развития дыхания.

Для детей ЗПР необходимы:

- **предметы для развития перцептивных действий**, предметы для развития сенсорной сферы, реальные предметы для рассматривания и обследования различной формы, цвета, величины, подборки простого иллюстративного материала по ознакомлению с природой, окружающим, действиями людей;
- **набор предметов-орудий**: палочки с различными рабочими концами: сачок, удочка, палочка с колечком, палочка с крючком, палочкой с концом типа вилки и др.; коробки-вкладыши разных размеров; бочки-вкладыши; матрешки трех-пятиместные; столики с втулками; коляски с рукоятками; тележки, машины; лоточки для скатывания шариков; лотки для прокатывания автомобилей; тележки со стержневыми и сюжетными съемными фигурками, палочка с кольцом на конце и без него; вкладыши по типу досок Сегена; игрушки с крепящимися деталями; пластмассовые и деревянные прищепки различной величины и основа для них (контур елки, круг-солнце, основа туловища для бабочки, корзинка) и др. интерактивное оборудование для развития внимания, восприятия, памяти и мышления.
- **набор сюжетных и дидактических игрушек и картинок**: картинки с изображением различных предметов, игрушек, сказочных ситуаций и т.п.; иллюстративный материал, отражающий эмоциональный, бытовой, социальный, игровой опыт детей; настольные театры из дерева или картона по народным и авторским сказкам.
- **фотографии, фотоальбомы** (индивидуальные для каждого ребенка с фотографиями, отражающие его жизненный опыт, интересные события из его жизни (день рождения, детские праздники, занятия и др.), групповые фотографии, отражающие жизнь детей во взаимодействии со всей группой, с малыми группами, с другими детьми дошкольной организации или гостями; видеоматериалы, отражающие жизнь и

деятельность детей в группе: на занятиях, на праздниках, различные эмоциональные состояния людей и их профессиональную деятельность;

- различные варианты работы с **моделями** (живые объекты, объемные предметы, плоскостные предметы, иллюстрации), **схемы и алгоритмы действий**, модели последовательности рассказывания, описания, модели сказок;
- варианты **изменения пространства** (за счет ширм, мягких модулей, наборов игр для театрализации, индивидуальных столов с изменяющимся углом наклона и закрепленной подставкой для ручек, карандашей, мягкий матрас с различными застежками, липучками, шнурами и др.).

Среди специального оборудования:

- Шумовые, музыкальные инструменты для развития слухового восприятия.
- Дыхательные тренажеры, игрушки, пособия для развития дыхания.
- Дидактический материал для логопедических занятий: зеркало, маленькие зеркала; наборы шпателей и щеток, зонды; наборы предметных картинок, наборы сюжетных картинок; наборы настольно-печатных игр: детское лото и детское домино.
- Измерительные приборы (песочные часы).
- Фланелеграф, наборное полотно, фоны, подставки, указки.
- Визуальное расписание.
- Специальные приборы для развития компенсаторных способов познания, развития сохранных функций («Светлячок»: технический прибор для обводки, «Графика»: технический прибор для конструирования и др.).
- Компьютер (ноутбук), планшет.
- Комплекс для стимуляции и развития зрительных ощущений LIGHT BOX.
- Мобильный комплекс мультисенсорного оборудования для сенсомоторной реабилитации и коррекции Sensory.
- Балансировочная доска.
- Тренажер «Качели-скорлупа».
- Программа с двигательными играми и упражнениями «Стабиломер».
- Миникомплект для мозжечковой стимуляции.

3.2.2. Особенности интерактивной образовательной среды групп и кабинетов специалистов (часть, формируемая участниками образовательных отношений) представлены в приложении 8 к Программе

3.3. Организационно-методические условия (часть, формируемая участниками образовательных отношений)

3.3.1. Режимы дня в разных возрастных группах, варианты организации образовательной деятельности

В организационно-методические условия входит описание *режима работы организации, режима дня в теплый и холодный периоды*, в соответствии с СанПиНами (2020) и ФАОП дошкольного образования для детей с ОВЗ (представлены в приложении 9 к Программе)

Методические комментарии для педагогов по осуществлению режимных моментов, в соответствии с ФАОП ДО:

Варианты организации образовательной деятельности **в первой половине дня**:

- игровые ситуации, индивидуальные игры и игры небольшими подгруппами (сюжетно-ролевые, режиссерские, дидактические, подвижные, музыкальные и другие);
- беседы с детьми по их интересам, развивающее общение педагога с детьми (в том числе в форме утреннего и вечернего круга), рассматривание картин, иллюстраций;
- практические, проблемные ситуации, упражнения (по освоению культурно-гигиенических навыков и культуры здоровья, правил и норм поведения и другие);
- наблюдения за объектами и явлениями природы, трудом взрослых;
- трудовые поручения и дежурства (сервировка стола к приему пищи, уход за комнатными растениями и другое);
- индивидуальная работа с детьми в соответствии с задачами разных образовательных областей;
- продуктивная деятельность детей по интересам детей (рисование, конструирование, лепка и другое);
- оздоровительные и закаливающие процедуры, здоровьесберегающие мероприятия, двигательную деятельность (подвижные игры, гимнастика и другое).

Образовательная деятельность, осуществляемая **во время прогулки**, включает:

- наблюдения за объектами и явлениями природы, направленные на установление разнообразных связей и зависимостей в природе, воспитание отношения к ней;
- подвижные игры и спортивные упражнения, направленные на оптимизацию режима двигательной активности и укрепление здоровья детей;
- экспериментирование с объектами неживой природы;
- сюжетно-ролевые и конструктивные игры (с песком, со снегом, с природным материалом);
- элементарную трудовую деятельность детей на участке ДОО;
- свободное общение педагога с детьми, индивидуальную работу;
- проведение спортивных праздников (при необходимости).

Образовательная деятельность, осуществляемая **во вторую половину дня**, включает:

- элементарную трудовую деятельность детей (уборка групповой комнаты; ремонт книг, настольно-печатных игр; стирка кукольного белья; изготовление игрушек-самоделок для игр малышей);
- проведение зрелищных мероприятий, развлечений, праздников (кукольный, настольный, теневой театры, игры-драматизации; концерты; спортивные, музыкальные и литературные досуги и другое);
- игровые ситуации, индивидуальные игры и игры небольшими подгруппами (сюжетно-ролевые, режиссерские, дидактические, подвижные, музыкальные и другие);
- опыты и эксперименты, практико-ориентированные проекты, коллекционирование и другое;
- чтение художественной литературы, прослушивание аудиозаписей лучших образцов чтения, рассматривание иллюстраций, просмотр мультфильмов и так далее;
- слушание и исполнение музыкальных произведений, музыкально-ритмические движения, музыкальные игры и импровизации;
- организация и (или) посещение выставок детского творчества, изобразительного искусства, мастерских; просмотр репродукций картин классиков и современных художников и другого;
- индивидуальную работу по всем видам деятельности и образовательным областям;

- работу с родителями (законными представителями).

3.3.2. Образовательный план и организация занятий с детьми

Все виды и формы образовательной деятельности, которые носят характер игр-занятий с детьми в течение дня и недели, реализуют *адаптированный образовательный план*, который *представлен в приложении 10 к Программе*

Регламент работы педагога-психолога (*представлен в приложении 11 к Программе*)

В соответствии с адаптированным образовательным планом выстраиваются регламенты работы специалистов и сетки занятий с детьми.

Регламенты работы специалистов в дошкольных группах (*представлен в приложении 12 к Программе*)

Сетки игр-занятий с детьми в разных возрастных группах представлены ниже.

Сетки игр-занятий с детьми и культурных практик

Занятие рассматривается:

- как дело, занимательное и интересное детям, развивающее их;
- как деятельность, направленная на освоение детьми одной или нескольких образовательных областей, или их интеграцию с использованием разнообразных форм и методов работы, выбор которых осуществляется педагогам самостоятельно;
- как форма организации обучения, наряду с экскурсиями, дидактическими играми, играми-путешествиями и другими. Оно может проводиться в виде образовательных ситуаций, тематических событий, проектной деятельности, проблемно-обучающих ситуаций, интегрирующих Содержание, виды игр-занятий и культурных практик образовательных областей, творческих и исследовательских проектов и так далее.

С этой позиции в ДОО составлена сетка/расписание игр-занятий с детьми, с учетом адаптированного образовательного плана и режима дня в различных возрастных группах, психолого-педагогического сопровождения детей в ходе реализации разных видов культурных практик.

Сетка игр-занятий и культурных практик для детей с ЗПР (*представлена в приложении 13 к Программе*)

3.4. Психолого-педагогические условия, обеспечивающие развитие ребенка

Для детей с ЗПР

Программа предполагает создание следующих *психолого-педагогических условий*, обеспечивающих развитие обучающихся с задержкой психоречевого развития раннего возраста и обучающихся с ЗПР дошкольного возраста в соответствии с их возрастными и индивидуальными особенностями развития, возможностями и интересами:

- Личностно-порождающее взаимодействие педагогических работников с детьми, предполагающее создание таких ситуаций, в которых каждому ребенку с ЗПР предоставляется возможность выбора деятельности, партнера, средств; обеспечивается опора на его личный опыт при освоении новых знаний и жизненных навыков. При этом учитывается, что на начальных этапах образовательной деятельности педагогический работник занимает активную позицию, постепенно мотивируя и включая собственную активность ребенка с ЗПР.
- Ориентированность педагогической оценки на относительные показатели детской успешности ребенка с ЗПР, то есть сравнение нынешних и предыдущих достижений ребенка, (но не сравнение с достижениями других обучающихся), стимулирование самооценки.
- Формирование игры как важнейшего фактора развития ребенка с ЗПР, учитывая, что у обучающихся с ЗПР игра без специально организованной работы самостоятельно нормативно не развивается.
- Создание развивающей образовательной среды, способствующей физическому, социально-коммуникативному, познавательному, речевому, художественно-эстетическому развитию ребенка с ЗПР и сохранению его индивидуальности.
- Сбалансированность репродуктивной (воспроизводящей готовый образец) и продуктивной (производящей субъективно новый продукт) деятельности, то есть деятельности по освоению культурных форм и образцов и детской исследовательской, творческой деятельности; совместных и самостоятельных, подвижных и статичных форм активности. Учитывая особенности познавательной деятельности обучающихся с ЗПР, переход к продуктивной деятельности и формирование новых представлений и умений следует при устойчивом функционировании ранее освоенного умения, навыка.
- Участие семьи как необходимое условие для полноценного развития ребенка с ЗПР. Это условие имеет особое значение, так как одной из причин задержки развития у обучающихся могут быть неблагоприятные условия жизнедеятельности и воспитания в семье.
- Профессиональное развитие педагогических работников, направленное на развитие профессиональных компетентностей, овладения новыми технологиями, в том числе коммуникативной компетентности и мастерства мотивирования ребенка с ЗПР, а также владения правилами безопасного пользования интернетом, предполагающее создание сетевого взаимодействия педагогических работников и управленцев, работающих по Программе.

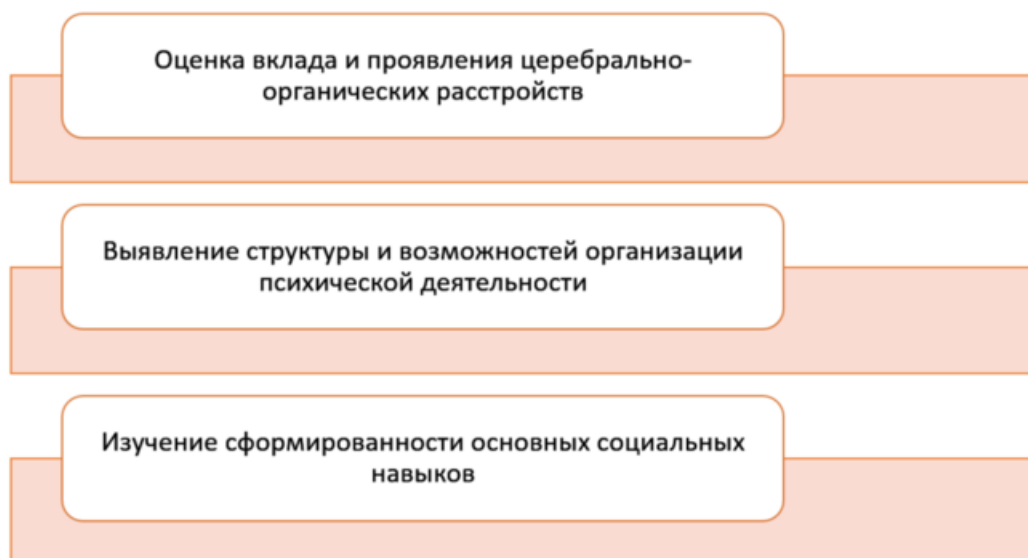
Кроме того, создание оптимальных психолого-педагогических условий для обучающихся с задержкой психического развития требует использования определенных культурных практик взаимодействия с детьми и организации разных **видов помощи**:

- **Стимулирующая помощь** – эмоциональное одобрение, похвала, настрой на работу.
- **Организирующая помощь**:
 1. Внешняя организация начала работы, может быть вербальной в виде вопросов: Ты понял, что тебе нужно сделать, повтори? Что тебе нужно сделать сначала?
 2. Повтор инструкции. Возможно разделение многозвеньевой инструкции на части: Сначала тебе нужно выполнить ..., а потом ты сделаешь ...;
 3. Внешняя организация деятельности. Специальная организация рабочего места – убрать все лишнее, жестом указать на материал, сигнализировать о начале работы (звоночек, карточка-символ).
- **Направляющая помощь**:

1. Уточнение инструкции, ее повторение со смысловыми акцентами, разъяснением;
 2. Адаптация инструкции – перефразирование, визуальная подсказка;
 3. Наводящие вопросы. Совместное проговаривание плана действий.
- **Обучающая помощь:**
 1. Совместное выполнение задания по вербальной пошаговой инструкции;
 2. Совместное выполнение задания по пошаговой инструкции, сопровождаемое показом;
 3. Выполнение задания рука в руку, рука на руке и рука за рукой.

3.5. Комплексная модель реализации АООП в образовательном и воспитательном процессе (часть, формируемая участниками образовательных отношений)

Комплексный подход реализуется на основе учета заключений ЦПМПК/ТПМПК во время поступления ребенка в дошкольную группу, модели функционального диагноза и результатов комплексного обследования обучающегося с задержкой психического развития.



Модель реализации комплексного образовательного и воспитательного процесса, в соответствии с ФАОП ДО для детей с ОВЗ, представлена ниже.



Модель системы комплексного сопровождения детей с задержкой психического развития можно описать следующим образом:

1. Воспитатели совместно с учителем-дефектологом, учителем-логопедом и педагогом-психологом изучают особенности психоречевого развития и освоения ООП и АООП. Педагогическим коллективом группы обсуждаются достижения и образовательные трудности детей, намечаются пути коррекции.
2. Совместно изучается содержание ФАОП ДО для детей с ОВЗ и разрабатывается собственная АООП для образовательной организации (группы) или АООП для индивидуального сопровождения ребенка с задержкой психического развития в условиях инклюзии. Специалисты должны знать содержание не только тех разделов программы, по которым они непосредственно проводят работу, но и тех, по которым работает воспитатель. В свою очередь воспитатели должны знать содержание тех видов деятельности, которые осуществляют специалисты.
3. Совместно готовятся и проводятся праздники, развлечения, тематические и интегрированные мероприятия. Чтобы все возможности детей были раскрыты, реализованы, над их подготовкой должен работать весь педагогический коллектив совместно с музыкальным руководителем и специалистом по физической культуре, педагогами дополнительного образования. Для интеграции их работ составляется план-программа воспитательной деятельности в группе.
4. Педагогический коллектив тесно взаимодействует с родителями воспитанников (законных представителей). Основная задача педагогов в работе с родителями – помочь им стать заинтересованными, активными и действенными участниками образовательного и коррекционно-развивающего процесса. Педагоги разъясняют родителям необходимость ежедневного общения ребенком в соответствии с рекомендациями, которые дают специалисты.

3.6. Условия реализации программы воспитания, включая федеральный календарный план воспитательной работы

Условия реализации Программы воспитания (кадровые, материально-технические, психолого-педагогические, нормативные, организационно-методические) интегрированы с соответствующими пунктами организационного раздела АООП.

При этом основными условиями реализации Программы воспитания в ДОО являются:

1. полноценное проживание ребенком всех этапов детства (младенческого, раннего и дошкольного возраста), обогащение (амплификация) детского развития;
2. построение воспитательной деятельности с учетом индивидуальных особенностей каждого ребенка, при котором сам ребенок становится активным субъектом воспитания;
3. содействие и сотрудничество обучающихся и педагогических работников, признание ребенка полноценным участником (субъектом) образовательных отношений;
4. формирование и поддержка инициативы обучающихся в различных видах детской деятельности;
5. активное привлечение ближайшего социального окружения к воспитанию ребенка.

Данные условия реализуются с учетом **уклада ДОО**, представленного в приложении 14 к Программе

Федеральный календарный план воспитательной работы

План определяет перечень событий, которые являются основой для проведения воспитательных мероприятий с детьми. При этом используется рекомендованный ФАОП ДО перечень основных государственных и народных праздников, памятных дат.

Кроме того, воспитатели и специалисты для организации совместной воспитательной работы с детьми используют практическое руководство «Воспитателю о воспитании», разработанное ФГБНУ «Институт изучения детства, семьи и воспитания Российской академии образования» и описывающее педагогическую модель организации воспитательной работы, направленной на приобщение детей старшего дошкольного возраста к ценностям российского общества.

Педагогическая модель организации воспитательной работы на основе федерального календарного плана (ФКП)

Назначение модели	Месяц года	Соответствие ФКП	Интернет-ресурс
Раскрывает концептуальные идеи, качественные характеристики воспитательного процесса, возрастные особенности детей. Описывает шесть содержательных форматов воспитательной работы («Читаем вместе», «Смотрим вместе», «Рассуждаем вместе», «Играем вместе», «Трудимся вместе», «Мастерим вместе»), три формы взаимодействия детей и взрослых, четыре	Сентябрь	День знаний, который по сложившейся традиции отмечается 1 сентября, начинается воспитательную работу педагогов по формированию у детей отношения к познанию как ценности, обогащению их представлений о том, как интересно и важно узнавать что-то новое, чему-то учиться, делать «открытия», быть любознательным. Раскрытие ценности происходит системно и	https://институтвоспитания.рф/programmy-vospitaniya/programmy-vospitaniya-doo/prakticheskoe-rukovodstvo-vospitatelyu-o-vo-spitanii/sentyabr/

<p>модуля для сопровождения семейного воспитания.</p>		<p>последовательно различными способами в разных видах деятельности. Все они взаимосвязаны и позволяют ребенку постоянно находиться в ценностно-смысловом поле.</p> <p>Ценность «Познание» – одна из самых сложных, поэтому мы рекомендуем начинать воспитательную работу с близкого и доступного детям символа – книги. Книга – ключевой образ месяца, вокруг которого интегрируются разные виды деятельности. Книгу мы читаем, «лечим», храним и даже создаем своими руками. Самодельная книга «Энциклопедия почемучек» объединяет детей и взрослых общим ценностно-смысловым содержанием.</p>	
	<p>Октябрь</p>	<p>Воспитательная работа в октябре направлена на формирование у старших дошкольников отношения к труду как ценности, которая будет раскрываться через обсуждение смысла пословиц о труде, рассуждение о том, сколько труда нужно приложить, чтобы вырастить хлеб – главный продукт на любом столе. Важная роль в воспитательной работе отводится формированию у детей уважительного,</p>	<p>https://институтвоспитания.рф/programmy-vospitaniya/programmy-vospitaniya-doo/prakticheskoe-rukovodstvo-vospitatelyu-o-vo-spitanii/oktyabr/</p>

		заботливого отношения к пожилым людям – любимым бабушкам и дедушкам, которые трудились всю жизнь в своей профессии и продолжают трудиться, выполняя много домашних дел для блага семьи.	
Ноябрь		Воспитательная работа в ноябре направлена на формирование у старших до школьников отношения к своей семье как ценности. Ценность семьи будет раскрываться через чтение рассказов В.А. Осеевой «Сыновья» и Л.Н. Толстого «Отец и сыновья», просмотр мультфильмов «Яблочки-пятки» и «Праздник», обсуждение смысла пословиц, поддержание традиций совместного семейного досуга, в т. ч. игрового. Особое внимание в воспитательной работе будет уделено воспитанию у детей заботливого и внимательного отношения к маме, привычки помогать ей по дому и желания участвовать в общих семейных делах.	https://институтвоспитания.рф/programmy-vospitaniya/programmy-vospitaniya-doo/prakticheskoe-rukovodstvo-vospitatelyu-o-vo-spitanii/noyabr/
Декабрь		Воспитательная работа в декабре направлена на формирование у старших дошкольников отношения к общечеловеческой ценности «Красота». Ценность красоты будет раскрываться через чтение сказок Натальи Абрамцевой «День рождения старой ели» и «Цветы и зеркало», Лидии	https://институтвоспитания.рф/programmy-vospitaniya/programmy-vospitaniya-doo/prakticheskoe-rukovodstvo-vospitatelyu-o-vo-spitanii/dekabr/

		<p>Чарской «Подарок феи»; просмотр мультфильмов «Как Новый год на свет появился», «Обычный вечер», «Где начинается радуга»; совместное обсуждение того, что можно назвать красивым, что такое красота внутренняя и внешняя, поддержание традиций встречи Нового года. Особое внимание в работе будет уделено воспитанию у детей стремления порадовать других людей, сделать для них подарок к празднику.</p>	
Январь	<p>Воспитательная работа в январе направлена на формирование у старших дошкольников отношения к своему здоровью как ценности, которая будет раскрываться через чтение стихотворения В. Левина «Глупая лошадь», сказок М. Пляцковского «Мышонок Крошка выходит на лед» и Н. Абрамцевой «Как у зайчонка зуб болел»; просмотр мультфильмов «Восхождение» и «Дети Арктики», обсуждение, как нужно заботиться о своем здоровье, что для этого делать; а также поддержание традиций проведения зимних прогулок. Особое внимание в работе будет уделено воспитанию у детей стремления поддержать заболевшего человека, порадовать его.</p>	<p>https://институтвоспитания.рф/programmy-vospitaniya-programmy-vospitaniya-doo/prakticheskoe-rukovodstvo-vospitatelyu-o-vo-spitanii/yanvar/</p>	
Февраль	<p>Воспитательная работа в</p>	<p>https://институтвоспитания.рф/programmy-vospitaniya-programmy-vospitaniya-doo/prakticheskoe-rukovodstvo-vospitatelyu-o-vo-spitanii/yanvar/</p>	

		<p>феврале направлена на формирование у старших дошкольников отношения к общечеловеческой ценности «Дружба». Ценность дружбы будет раскрываться через чтение сказок Д.Н. Мамина-Сибиряка «Про Воробья Воробеича, Ерша Ершовича и веселого трубочиста Яшу» и М. Пляцковского «Урок дружбы», «Ночной сказки» Н. Абрамцевой и рассказа А. Седугина «Речные камушки»; просмотр мультфильмов «Бабочки», «Дружба», «Где начинается радуга»; совместное обсуждение того, кого можно назвать другом, как должны поступать настоящие друзья, что означает выражение «старый друг лучше новых двух». Особое внимание в работе будет уделено воспитанию у детей стремления порадовать пап и дедушек, сделать для них подарок к празднику.</p>	<p>спитания.pf/programmy-vospitaniya/programmy-vospitaniya-doo/prakticheskoe-rukovodstvo-vospitatelyu-o-vospitanii/fevral/</p>
Март		<p>Воспитательная работа в марте направлена на формирование у старших дошкольников отношения к ценности «Человек». Данная ценность будет раскрываться через чтение и обсуждение притч Василия Сухомлинского «Потому что я – человек», «Трудно быть человеком» и «Две матери», рассказов Нины Артюховой «Трудный вечер» и сказки</p>	<p>https://institutvo-spitanii.pf/programmy-vospitaniya/programmy-vospitaniya-doo/prakticheskoe-rukovodstvo-vospitatelyu-o-vospitanii/mart/</p>

	<p>Валентина Катаева «Цветик-семицветик»; просмотр мультфильмов «Про Василия Блаженного» и «Про Ивана дурака» из цикла «Гора самоцветов»; совместное обсуждение того, что значит «быть человеком», как должны поступать люди в разных ситуациях. Особое внимание в работе будет уделено воспитанию у детей стремления заботиться о маме и внимательно к ней относиться.</p>	
Апрель	<p>Воспитательная работа в апреле направлена на формирование у старших дошкольников ценностного, заботливого и непотребительского отношения к природе. Начиная с конца марта и до начала июня в нашей стране и мире отмечаются праздники, связанные с защитой окружающей среды: День Земли, Всемирный день воды, Международный день лесов, Всемирный день окружающей среды, Всероссийский день посадки леса. Отмечая день космонавтики 12 апреля, мы также говорим о том, что люди, поднявшись в космос, не только увидели красоту нашей планеты, но и поняли важность и необходимость ее сохранения и защиты. В рамках воспитательной работы в апреле ценность</p>	<p>https://институтвоспитания.рф/programmy-vospitaniya/programmy-vospitaniya-doo/prakticheskoe-rukovodstvo-vospitatelyu-o-vo-spitanii/aprel/</p>

		<p>природы будет раскрываться через чтение рассказов М. Л. Москвиной «Кроха», К. Д. Ушинского «Птицы» и Е. А. Пермяка «Смородинка», а также сказки К. Д. Ушинского «Слепая лошадь», просмотр мультфильмов «Галчонок», «Паровозик из Ромашково», «Коробки», совместное обсуждение пословиц «Не мудрено дерево срубить, а мудрено лес вырастить» и «Сломать дерево – секунда, вырастить – года». Особое внимание в работе будет уделено воспитанию у детей стремления сохранить и защитить красоту окружающей нас природы.</p>	
Май	<p>Воспитательная работа в мае направлена на формирование у старших дошкольников ценностного, заботливого и бережного отношения детей к своей большой и малой Родине. В рамках воспитательной работы в мае ценность «Родина» будет раскрываться через чтение рассказов Г. Лагздынь «Дедушкина кружка», К.Д. Ушинского «Наше Отечество» и К. Паустовского «Родник в мелколесье»; просмотр мультфильмов «Василек» и «Семя»; совместное обсуждение пословиц «Человек без Родины – что соловей без песни», «Без корня трава не растет, без Родины человек не живет»</p>	<p>https://институтвоспитания.рф/programmy-vospitaniya/programmy-vospitaniya-doo/prakticheskoe-rukovodstvo-vospitatelyu-o-vospitanii/may/</p>	

		и другое. Особое внимание в работе будет уделено воспитанию у детей понимания того, почему нам важно помнить и хранить память о тех людях, которые отдали свою жизнь, защищая нашу Родину.	
--	--	--	--

Данный план находит свое отражение в плане совместной образовательной деятельности с родителями воспитанников в течение года.

Система взаимодействия с родителями по реализации адаптированной образовательной программы *(представлена в приложении 15 к Программе)*